



hp psc 1310 series all-in-one



دليل المستخدم

**hp psc 1310 series
all-in-one**

حقوق النشر © ٢٠٠٤ Hewlett-Packard Development Company, LP

المعلومات الواردة هنا خاضعة للتغيير دون الحاجة لإصدار إشعار بذلك.

يُحظر تماماً كافة عمليات إعادة الإنتاج أو الاقتباس أو الترجمة دون الحصول على إذن كتابي مسبق فيما عدا ما هو مسموح به وفقاً لقوانين حقوق النشر المعمول بها.

إن Adobe وشعار Acrobat هما إما علامتان تجاريتان مسجلتان أو علامتان تجاريتان لـ Adobe Systems Incorporated في الولايات المتحدة و/أو بلدان أخرى.



حقوق نشر الحصاص © ١٩٨٩-٢٠٠٣ لـ Palomar Software Inc. تشمل HP PSC 1310 Series تقنية برنامج تشغيل الطابعة المرخص له من قبل Palomar Software, Inc. www.palomar.com

حقوق النشر © ١٩٩٩-٢٠٠٣ Apple Computer, Inc.

إن Apple, شعار Apple, Mac, شعار Mac, Macintosh و نظام تشغيل Mac كلها علامات تجارية لـ Apple Computer, Inc مسجلة في الولايات المتحدة وبلدان أخرى.

رقم الإصدار: Q5763-90171

الطبعة الأولى: شباط (فبراير) ٢٠٠٤

إن Windows NT®, Windows®, Windows XP®, Windows ME®, و Windows 2000® هي علامات تجارية مسجلة في الولايات المتحدة لـ Microsoft Corporation.

إن Intel® و Pentium® هما علامتان تجاريتان مسجلتان لـ Intel Corporation.

إشعار

الضمانات الوحيدة لمنتجات وخدمات HP التي يمكن اعتمادها هي الواردة صراحة في إشعارات الضمان التي تأتي مصاحبة كل منتج أو خدمة على حدة. ولا يوجد هنا ما يمكن اعتباره بمثابة ضمان إضافي لما سبق. ولن تكون HP مسؤولة بأي حال من الأحوال عن الأخطاء الفنية أو التحريرية أو السهو الذي قد يرد في هذه الوثيقة.

لا تعدّ Hewlett-Packard Company مسؤولة عن أية أضرار عرضية أو ناهمة عن، أو ناشئة عن تقديم أو أداء أو استخدام هذا المستند ومادة البرنامج الذي يصفه. **ملاحظة:** يمكن الإطلاع على المعلومات التنظيمية في هذا الدليل.



إن عمل نسخ من العناصر التالية يعتبر عملاً غير قانوني في العديد من الأماكن. إذا كان لديك شك استشر ممثلاً قانونياً أولاً.

• الأوراق أو المستندات الحكومية:

- جوازات السفر
- أوراق المحررة
- بعض أوراق الخدمة
- شارات التعريف أو البطاقات أو الشعارات
- الأختام الحكومية:
- طوابع البريد
- أختام الأغذية
- الشيكات أو الحوالات المسحوبة على هيئات حكومية
- العملة الورقية أو الشيكات السياحية أو أوامر الدفع
- شهادات الإبداع
- الأعمال الخاضعة لحقوق النشر

معلومات السلامة

تنبيه! لمنع حريق أو احتمال التعرض لصدمة لا تعرّض هذا المنتج للتعرض للرطوبة. أو أي نوع من الرطوبة.

يجب دائماً مراعاة الاحتياطات الأساسية للسلامة عند استخدام هذا المنتج لتقليل مخاطر التعرض للأضرار الناتجة عن الحريق أو الصدمات الكهربائية.

تنبيه! احتمال تعرّض لصدمة

- 1 اقرأ جميع التعليمات الواردة في ملصق الإعداد وافهمها جيداً.
- 2 لا تستخدم سوى مأخذ تيار كهربائي أرضي عند توصيل الجهاز بمصدر للطاقة. إذا لم تكن تعلم ما إذا كان مأخذ التيار أرضياً أم لا، استشر كهربائياً مؤهلاً.
- 3 اتبع جميع التحذيرات والتعليمات المبينة على المنتج.
- 4 أفضل هذا المنتج عن مأخذ التيار الموجود في الحائط قبل تنظيفه.
- 5 لا تثبت هذا المنتج أو تستخدمه بالقرب من الماء أو عندما يكون مبللاً.
- 6 ثبت هذا المنتج جيداً على سطح ثابت.
- 7 ثبت المنتج في مكان محمي بحيث لا يسير عليه أحد أو يتسبب في فصل كبل التيار، وفي مكان لا تعرّض فيه كبل التيار للتلف.
- 8 إذا كان المنتج لا يعمل بطريقة عادية اطلع على التعليمات الفورية لحل المشكلات.
- 9 لا توجد أجزاء في الداخل يمكن صيانتها من قبل المشغل. يجب أن تتم أعمال الصيانة على يد موظف الخدمة المؤهل.
- 10 استخدم المنتج في مكان جيد التهوية.

١	البداية السريعة	١
١	نظرة عامة على اللوحة الأمامية	١
٣	نظرة عامة على منفذ الكاميرا PictBridge	٣
٣	أضواء حالات اللوحة الأمامية	٣
٦	استخدام hp psc مع جهاز الكمبيوتر	٦
١١	وضع النسخ الأصلية وتحميل الورق	٢
١١	تحميل النسخ الأصلية	١١
١٢	وضع صورة فوتوغرافية أصلية على اللوح الزجاجي	١٢
١٢	تحميل ورق letter أو A4	١٢
١٤	تحميل الأطراف	١٤
	تحميل البطاقات البريدية (Postcards)، بطاقات Hagaki (بطاقات التهنئة)،	
١٤	أو ورق الصور الفوتوغرافية (Photo) ١٥×١٠ سم	١٤
١٥	الورق الموصى باستخدامه	١٥
١٥	تحميل أنواع أخرى من الورق في درج الورق	١٥
١٥	ضبط نوع الورق	١٥
١٦	تجنب الخشاش الورق	١٦
١٧	الطباعة من كاميرا	٣
١٧	توصيل كاميرا	١٧
١٧	طباعة الصور من الكاميرا	١٧
١٩	استخدام ميزات النسخ	٤
١٩	عمل نسخ	١٩
٢٠	أداء مهام النسخ الخاصة	٢٠
٢٢	إيقاف عملية النسخ	٢٢
٢٣	استخدام ميزات المسح الضوئي	٥
٢٣	المسح الضوئي لنسخة أصلية	٢٣
٢٤	إيقاف المسح الضوئي	٢٤
٢٥	طلب المستلزمات	٦
٢٥	طلب الوسائط	٢٥
٢٥	طلب خراطيش طباعة	٢٥
٢٥	طلب مستلزمات أخرى	٢٥
٢٧	صيانة hp psc	٧
٢٧	تنظيف اللوح الزجاجي	٢٧
٢٧	تنظيف مسند الغطاء	٢٧
٢٨	تنظيف الجزء الخارجي	٢٨
٢٨	استخدام خراطيش الطباعة	٢٨
٣٦	أصوات الصيانة الذاتية (self-maintenance)	٣٦

٣٧	الحصول على دعم hp psc 1310 series	٨
٣٧	الحصول على دعم ومعلومات أخرى من إنترنت	
٣٧	دعم عملاء hp	
٤١	تجهيز hp psc للشحن	
٤٢	مركز توزيع hp	
٤٣	معلومات الضمان	٩
٤٣	مدّة الضمان المحدود	
٤٣	خدمة الضمان	
٤٣	ترقية مدّة الضمان	
٤٤	إرجاع hp psc من أجل الخدمة	
٤٤	بيان الضمان العالمي المحدود لشركة hewlett-packard	
٤٧	المعلومات الفنية	١٠
٤٧	مواصفات الورق	
٤٨	المواصفات الفيزيائية	
٤٨	مواصفات الطاقة	
٤٨	المواصفات البيئية	
٤٨	برنامج وكالة المنتج البيئي	
٤٩	الإشعارات التنظيمية	
٥٢	declaration of conformity	
٥٣	إعداد hp instant share واستخدامه	١١
٥٣	استخدام hp instant share بخمس خطوات سهلة (Windows)	
٥٥	إرسال صورة فوتوغرافية أو صورة مُستخدمًا hp psc (Macintosh)	
٥٦	لماذا يتوجّب عليّ التسجيل لدى hp instant share (Windows)؟	
٥٧	معلومات حول استكشاف الأخطاء وإصلاحها	١٢
٥٧	استكشاف أخطاء التثبيت وإصلاحها	
٦٣	استكشاف أخطاء التشغيل وإصلاحها	
٦٥	الفهرس	

الحصول على التعليمات



يتضمّن هذا دليل المستخدم معلومات حول استخدام HP psc ويقدم مساعدة إضافية حول استكشاف الأخطاء وإصلاحها أثناء عملية التثبيت. يتضمّن دليل المستخدم كذلك معلومات حول كيفية طلب قطع الغيار والملحقات والمواصفات الفنية ومعلومات حول الدعم والضمان. يعرض الجدول أدناه مصادر معلومات إضافية لـ HP psc خاصتك.

التعليمات	الوصف
دليل الإعداد	يوفر ملصق الإعداد تعليمات حول إعداد وتكوين HP psc خاصتك. تأكد من استخدامك معلومات الإعداد الصحيحة لنظام التشغيل الخاص بك (Windows أو Macintosh).
تعليمات HP Image Zone	توفّر تعليمات HP Image Zone معلومات مفصلة حول استخدام البرنامج مع جهاز HP PSC. لمستخدمي Windows: انتقل إلى HP Director ، وانقر فوق Help (تعليمات). لمستخدمي Macintosh: انتقل إلى HP Director ، وانقر فوق Help (تعليمات)، ثم انقر فوق hp image zone help .
دليل المستخدم	يتضمّن دليل المستخدم الموجود بين يديك معلومات حول استخدام HP PSC خاصتك ويوفّر مساعدة إضافية حول استكشاف الأخطاء وإصلاحها أثناء عملية التثبيت. يتضمّن دليل المستخدم كذلك معلومات حول كيفية طلب قطع الغيار والملحقات والمواصفات الفنية ومعلومات حول الدعم والضمان.
تعليمات حول استكشاف الأخطاء وإصلاحها	للوصول إلى معلومات استكشاف الأخطاء وإصلاحها: لمستخدمي Windows: انقر فوق Help (تعليمات) في HP Director . افتح كتاب استكشاف الأخطاء وإصلاحها الموجود في تعليمات HP Image Zone، ثم اتبع الارتباطات حتى تصل إلى استكشاف الأخطاء العامة وإصلاحها وارتباطات تعليمات استكشاف الأخطاء المحددة وإصلاحها لجهاز HP psc خاصتك. كذلك، يكون استكشاف الأخطاء وإصلاحها متوفراً من خلال الزر Help (تعليمات) الذي يظهر في بعض رسائل الإعلام بالخطأ. لمستخدمي Macintosh: افتح Apple Help Viewer، وانقر فوق hp image zone help ، ثم انقر فوق hp psc 1310 series .
تعليمات إنترنت والدعم الفني	في حال اتصالك بالإنترنت، يمكنك الحصول على معلومات إضافية من موقع HP على ويب في: www.hp.com/support كذلك، يوفر موقع الويب إجابات عن الأسئلة المتداولة.
المستند التمهيدي	بعد أن تقوم بتثبيت البرنامج، يمكنك الوصول إلى الملف التمهيدي (إذا كان موجوداً) من خلال قرص HP PSC 1310 Series أو من خلال مجلد البرامج HP PSC 1310 Series يتضمّن المستند التمهيدي أحدث المعلومات التي لا تظهر في دليل المستخدم أو في التعليمات المباشرة.

الوصف	التعليمات
<p>لـ Windows: استخدم إحدى الطرق التالية لإيجاد المعلومات عن الميزة المحددة:</p> <ul style="list-style-type: none"> • انقر نقرة يمينية على الميزة • حدّد الميزة واضغط على F1 • حدّد ? في الركن الأيمن العلوي ثم انقر على الميزة 	<p>تعليمات مربع الحوار Windows (خاص فقط)</p>



يمكن استخدام HP psc لعمل نسخ وطباعة صور فوتوغرافية من كاميرا متوافقة مع PictBridge من دون تشغيل جهاز الكمبيوتر خاصتك. يمكنك القيام بالكثير من خلال HP psc عن طريق استخدام برنامج HP Director الذي قمت بتثبيته على جهاز الكمبيوتر خلال الإعداد الأولي. يتضمّن HP Director تلميحات استكشاف الأخطاء وإصلاحها وتعليمات حول المنتج المحدّد، والأداء المحسّن للنسخ والمسح الضوئي ووظائف التصوير الفوتوغرافي. للمزيد من المعلومات عن استخدام HP Director، انظر إلى **استعمل hp psc مع جهاز الكمبيوتر** على صفحة ٦.

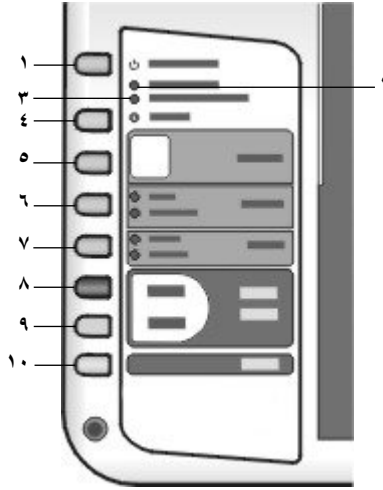
يحتوي هذا القسم على المواضيع التالية:

- نظرة عامة على اللوحة الأمامية على صفحة ١
- نظرة عامة على منفذ الكاميرا PictBridge على صفحة ٣
- أخطاء حالات اللوحة الأمامية على صفحة ٣
- استخدام hp psc مع جهاز الكمبيوتر على صفحة ٦

نظرة عامة على اللوحة الأمامية

استخدم الرسم والجدول أدناه لكي تصبح ميزات اللوحة الأمامية لـ HP psc مألوفة لك.

ملاحظة: يجب على غطاء اللوحة الأمامية أن يكون موصولاً بـ HP psc عن طريق إزالة المسند اللاصق ووضع الغطاء في الموضع المناسب. لن يعمل HP psc إلا إذا تم توصيل غطاء اللوحة الأمامية بشكل سليم. إذا كان HP psc لا يعمل بشكل سليم ارجع إلى تعليمات الإعداد للحصول على معلومات عن توصيل غطاء اللوحة الأمامية.

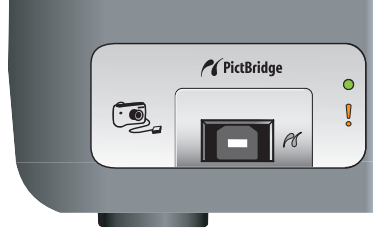


الميزة	العرض
١	On/Resume (تشغيل/استئناف): يقوم بتشغيل HP psc وبإيقاف التشغيل. كذلك، يستأنف مهمة النسخ أو الطباعة بعد انحسار الورق في الطباعة أو حدوث خطأ آخر. إذا حدث خطأ في HP psc يمكنك إيقافه بواسطة الضغط على الزر On/Resume (تشغيل/استئناف) لمدة ٣ ثوان.
٢	Check Paper (فحص الورق): مُضاء كمي يشير إلى ضرورة تحميل الورق أو إزالة ورقة محشورة.
٣	Check Print Cartridge (فحص خرطوشة الطباعة): مُضاء كمي يشير إلى ضرورة إعادة إدراج خرطوشة الطباعة أو استبدالها أو غلق باب الوصول إلى عربة الطباعة.
٤	Cancel (إلغاء الأمر): يوقف المهمة أو يخرج من إعدادات الأزرار.
٥	Copies (1-9) (النسخ (١-٩)): بدّل عدد النسخ لمهمة النسخ.
٦	Size (الحجم): يغيّر حجم صورة النسخة إما إلى ١٠٠٪ أو إلى وضع Fit to Page (ملاءمة للصفحة).
٧	Paper Type (نوع الورق): يغيّر نوع الورق إلى Plain (ورق عادي) أو إلى Photo (ورق الصور الفوتوغرافية).
٨	Start Copy, Black (بدء النسخ، أسود): يبدأ عملية نسخ بالأبيض والأسود.
٩	Start Copy, Color (بدء النسخ، ألوان): يبدأ عملية نسخ بالألوان.
١٠	Scan (المسح الضوئي): يبدأ عملية المسح الضوئي للأصل الموجود على اللوح الزجاجي.

نظرة عامة على منفذ الكاميرا PictBridge

يقوم جهاز HP PSC بدعم PictBridge قياسي. يسمح منفذ PictBridge بتوصيل أي كاميرا متوافقة مع PictBridge لجهاز HP PSC بواسطة كبل USB وطباعة الصور دون استخدام جهاز الكمبيوتر.

ملاحظة: لا تستخدم هذا المنفذ لتوصيل جهاز HP PSC لجهاز الكمبيوتر. أيضاً، لا تقوم بتوصيل أي جهاز USB آخر، مثل ماوس، لوحة مفاتيح، قارئ بطاقة ذاكرة لهذا المنفذ.

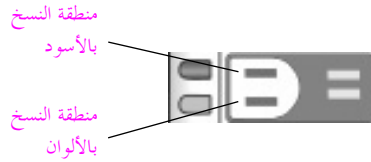


للحصول على مزيد من المعلومات حول الطباعة من كاميرا PictBridge، انظر **الطباعة من كاميرا**، صفحة ١٧.

أضواء حالات اللوحة الأمامية

توفّر أضواء الحالة على اللوحة الأمامية معلومات حول المهمة التي يؤديها الآن HP psc خاصتك، أو حول مهام الصيانة التي تحتاج إليها. على سبيل المثال، يمكنك معرفة ما إذا كان الجهاز قيد التشغيل أو ليس قيد التشغيل، أو ما إذا كان يعالج مهمة النسخ بالأبيض والأسود أو بالألوان، أو ما إذا نفذ الورق، أو ما إذا كان هناك ورق محشوراً. تتم إعادة ضبط كافة أضواء الحالات الموجودة في اللوحة الأمامية إلى العرض الافتراضي بعد دقيقتين إلا إذا حدث هناك خطأ.

راجع الرسم والجدول على الصفحة التالية للتعرف على أضواء الحالات الخاصة باللوحة الأمامية التي توفّر معلومات حول المهام التي يؤديها حالياً HP PSC.

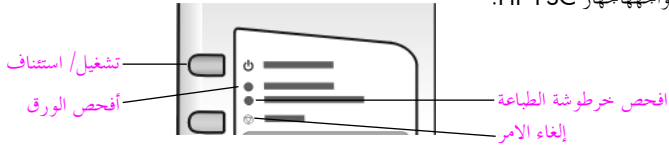


ما الذي يجب فعله؟	تفسير	منطقة النسخ بالألوان (إضاءة خلفية)	منطقة النسخ السوداء (إضاءة خلفية)	ضوء التشغيل (أخضر)
اضغط على الزر On/Resume (تشغيل/استئناف) لتشغيل HP PSC.	تم إيقاف تشغيل HP PSC.	الضوء مُطفأ.	الضوء مُطفأ.	الضوء مُطفأ.
قم ببدء مهمة المسح الضوئي، أو النسخ، أو الطباعة من اللوحة الأمامية أو من البرنامج.	تمّ تشغيل HP PSC والجهاز جاهز للاستخدام.	الضوء مُضاء.	الضوء مُضاء.	الضوء مُضاء.
انتظر لحين انتهاء HP PSC من معالجة المهمة.	يقوم جهاز HP PSC بمعالجة مهمة طباعة، أو مسح ضوئي، أو صيانة.	الضوء مُضاء.	الضوء مُضاء.	الضوء يومض.
انتظر لحين انتهاء HP PSC من معالجة المهمة.	يقوم جهاز HP PSC بمعالجة مهمة نسخ بالأبيض والأسود.	الضوء مُضاء.	الضوء يومض.	الضوء يومض.

ما الذي يجب فعله؟	تفسير	منطقة النسخ بالألوان (إضاءة خلفية)	منطقة النسخ السوداء (إضاءة خلفية)	ضوء التشغيل (أخضر)
انتظر لحين انتهاء HP PSC من معالجة المهمة.	يقوم جهاز HP PSC بمعالجة مهمة نسخ بالألوان.	الضوء يومض.	الضوء مُضاء.	الضوء يومض.
انتظر لحين اكتمال المهمة الحالية قبل بدء مهمة أخرى.	HP PSC مشغول في تنفيذ مهمة أخرى.	الضوء مُضاء أو يومض.	الضوء مُضاء أو يومض.	يومض بشكل أسرع لمدة ٣ ثوانٍ ثم يبقى مضاءً.

بالإضافة إلى توفير معلومات حول المهام الحالية، من الممكن أن تشير أيضاً الأضواء الموجودة في اللوحة الأمامية إلى حالات الخطأ، كما هو موضح في الجدول أدناه.

راجع الرسم والجدول أدناه للتعرف على أضواء الحالات الخاصة باللوحة الأمامية التي توفر معلومات حول حالات الخطأ التي يواجهها جهاز HP PSC.



في حال وميض ضوء التشغيل وضوء فحص خرطوشة الطباعة وضوء فحص الورق وضوء بدء النسخ وضوء اللون الأسود وبدء النسخ، وأضواء الألوان، قم بما يلي:

- ١ تحقق من أن غطاء اللوحة الأمامية موصول بـ HP PSC.
- ٢ قم بإيقاف تشغيل HP PSC ثم قم بتشغيله بواسطة فصل كبل التيار وتوصيله من جديد.

ما الذي يجب فعله؟	تفسير	افحص ضوء خرطوشة الحبر	افحص ضوء الورق	ضوء التشغيل (أخضر)
تأكد من تشغيل جهاز الكمبيوتر وأنه موصول بـ HP psc. تأكد من أن برنامج HP psc مثبت.	يحاول HP psc إجراء عملية مسح ضوئي لكن توجد مشكلة في الاتصال.	الضوء مُطفأ.	الضوء مُطفأ.	وميض سريع لمدة ٢٠ ثانية.
<ul style="list-style-type: none"> • قم بتحميل الورق أو قم بإزالة الورق المحشور. • قم بتغيير الورق في درج الورق إلى الحجم الصحيح. • قم بتغيير حجم الورق على برنامج جهاز الكمبيوتر. <p>ثم اضغط على On/Resume (تشغيل/استئناف) للمتابعة.</p>	دُرَج الورق فارغ أو يوجد ورق محشور في HP psc، أو أن إعدادات حجم الورق والورق في الدرَج غير متناسب.	الضوء مُطفأ.	الضوء يومض.	الضوء مُضاء

ما الذي يجب فعله؟	تفسير	افحص ضوء خرطوشة الحبر	افحص ضوء الورق	ضوء التشغيل (أخضر)
<p>١ قم بإزالة خرطابيش الطباعة وتأكد من إزالة الشريط.</p> <p>٢ قم بإعادة إدراج خرطابيش الطباعة وتأكد من وضعها بشكل سليم.</p> <p>٣ أغلق باب الوصول.</p> <p>إذا استمر الضوء بالوميض، احدى خرطابيش الطباعة تالفة. قم بما يلي:</p> <p>١ قم بإزالة خرطوشة الطباعة للون الأسود (أو الألوان).</p> <p>٢ أغلق باب الوصول.</p> <p>إذا كان الضوء يوميض، خرطوشة الطباعة ثلاثية الألوان تالفة ويجب استبدالها. إذا لم يوميض الضوء، خرطوشة الطباعة للون الأسود (أو الألوان) تالفة.</p> <p>للحصول على مزيد من المعلومات حول هذه الحالة، أنقر فوق HP PSC status (الحالة) الموحد في درج النظام في جهاز الكمبيوتر (Windows فقط).</p>	<ul style="list-style-type: none"> • قد يكون باب الوصول إلى خرطوشة الطباعة مفتوحاً. • قد تكون خرطوشة الطباعة غير موجودة أو لم يتم تثبيتها بشكل سليم. • لم يتم نزع الشريط من خرطابيش الطباعة. • قد تكون هناك مشكلة في خرطوشة الطباعة. 	الضوء يوميض.	الضوء مُطفأ.	الضوء مُضاء
<p>افتح باب الوصول إلى عربة الطباعة وتأكد من عدم وجود أي شيء يعترض عربة الطباعة.</p>	انحشار عربة الطباعة.	الضوء يوميض.	الضوء يوميض.	الضوء مُضاء
<p>١ قم بإيقاف تشغيل HP psc ثم شغله.</p> <p>٢ قم بإعادة تشغيل الكمبيوتر.</p> <p>٣ إذا لم يتم إصلاح المشكلة، قم بفصل HP psc ثم قم بتوصيله ثانية.</p> <p>وفي حالة استمرار المشكلة، اتصل بـ HP.</p>	<p>خطأ تسبب في توقف HP psc عن العمل.</p>	الضوء يوميض.	الضوء يوميض.	الضوء يوميض.

استخدام hp psc مع جهاز الكمبيوتر

إذا قمت بتثبيت برنامج HP psc على جهاز الكمبيوتر وفقاً للمصق الإعداد (Setup Poster)، يمكنك الوصول إلى كافة الميزات الخاصة بـ HP psc باستخدام HP Director.

يحتوي هذا القسم على المواضيع التالية:

- افتح hp director لمستخدمي Windows على صفحة ٦
- افتح hp director لمستخدمي Macintosh على صفحة ٨

افتح hp director لمستخدمي Windows

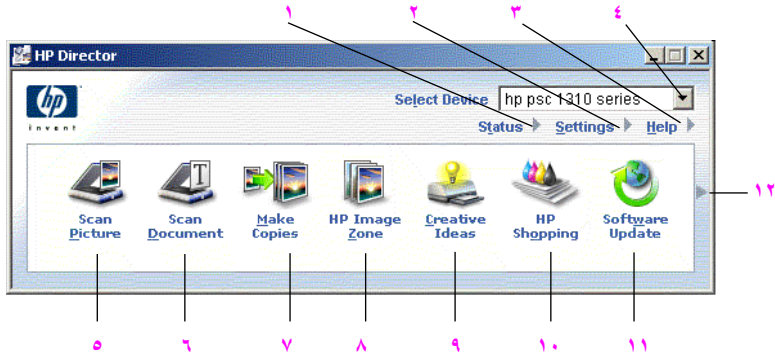
١ قم بأحد الإجراءات التالية من أجل فتح HP Director:

- انقر نقرأ مزدوجاً فوق رمز **HP Director** الموجود على سطح المكتب.
 - في شريط مهام Windows انقر فوق **ابدأ (Start)** وأشر إلى **البرامج (Programs)** أو **كافة البرامج (All Programs)** (في XP) ثم أشر إلى **HP**، ثم اختر **HP Director**.
- ٢ في المربع **Select Device** (تحديد جهاز)، انقر لمشاهدة قائمة بأجهزة HP المثبتة التي يتم دعمها بواسطة هذا البرنامج.

٣ حدّد **HP PSC 1310 Series**.

ملاحظة: من الممكن أن يظهر رسم HP Director أذناه مختلفاً على جهاز الكمبيوتر. تستند ملامحة HP Director إلى الجهاز الذي تمّ تحديده. إذا لم يكن جهازك مجهّزاً بميزة محدّدة (مثل إمكانية تشغيل الفاكس)، عندها لن يتمّ عرض رمز تلك الميزة في HP Director على جهاز الكمبيوتر. يمكن لبعض أجهزة HP أن تعرض أزراراً إضافية لم يتمّ عرضها أذناه.

تلميح: إذا لم يكن HP Director الموجود على جهاز الكمبيوتر يحتوي على أي رموز، فمن الممكن أن يكون قد وقع خطأ خلال تثبيت البرنامج. لتصلح ذلك، استخدم لوحة التحكم (Control Panel) في Windows من أجل إلغاء تثبيت برنامج HP Director الكامل، ثم إعادة تثبيت HP Director.



الميزة	الغرض
١	Status (الحالة): حدّد هذه الميزة من أجل عرض الحالة الحاليّة على HP psc.
٢	Setting (الإعدادات): حدّد هذه الميزة لعرض الإعدادات المختلفة أو تغييرها لجهاز HP psc، مثل الطباعة، أو المسح الضوئي، أو النسخ.
٣	Help (التعليمات): حدّد هذه الميزة من أجل الوصول إلى تعليمات HP Image Zone التي توفّر تعليمات البرنامج، ونظرة عامة حول المنتج، ومعلومات حول استكشاف الأخطاء وإصلاحها، بالنسبة لـ HP psc وتعليمات المنتج المحدّد لـ HP psc.
٤	Select Device (تحديد جهاز): تستخدم هذه الميزة لتحديد المنتج الذي تريد استخدامه من قائمة أجهزة HP المثبتة.
٥	Scan Picture (المسح الضوئي للصور): استخدم هذه الميزة لإجراء المسح الضوئي لصور ما وعرضها في HP Image Zone.
٦	Scan Document (المسح الضوئي للمستندات): استخدم هذه الميزة لإجراء مسح ضوئي للنص وعرضه في برنامج إعداد النص الذي تمّ تحديده.
٧	Make Copies (إجراء نسخ): استخدم هذه الميزة لعرض مربع الحوار Copy (نسخ) حيث يمكنك تحديد جودة النسخة، عدد النسخ، اللون، الحجم، وغيرها ابدأ بعملية النسخ.
٨	HP Image Zone : استخدم هذه الميزة لعرض HP Image Zone حيث يمكنك عرض الصور وتحريرها، طباعة الصور بأحجام متعددة، إنشاء ألبوم للصور وطباعته، تبادل الصور بواسطة البريد الإلكتروني وموقع ويب، أو إنشاء Multimedia CD (قرص مدمج Multimedia).
٩	Creative Ideas (أفكار مبدعة): استخدم هذه الميزة كي تتعلم طرق مبدعة لأستخدام HP psc.
١٠	HP Shopping (تسوق منتجات HP): استخدم هذه الميزة لشراء منتجات HP.
١١	Software Update (تحديث البرنامج): استخدم هذه الميزة لتحديث برنامج HP psc.
١٢	انقر فوق هذا السهم لعرض تلميحات الأدوات التي توضح كل خيار من خيارات HP Director.

افتح hp director لمستخدمي Macintosh

استخدم إحدى الطرق التالية للبدء في، أو للوصول إلى HP Director، وهذا يتعلّق بأي Macintosh OS أنت تستخدم.

افتح hp director مستخدماً Macintosh OS X

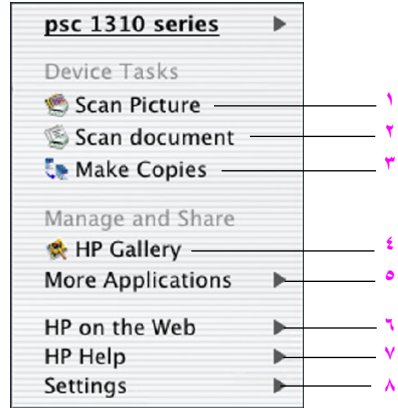
إذا كنت تستخدم Macintosh OS X، يتم البدء في HP Director (All-in-One) تلقائياً خلال تثبيت برنامج HP Image Zone، وتؤدي إلى إنشاء رمز HP Director (All-in-One) على سطح مكتب جهازك. ادخل إلى قدرات الجهاز عن طريق قائمة HP Director المرافقة لرمز HP Director (All-in-One).

تلميح: إذا كنت لا تريد أن يبدأ HP Director تلقائياً في كل مرة تشغّل فيها جهازك Macintosh، يمكنك تغيير هذا الإعداد في HP Director في قائمة HP Director Settings (إعدادات HP Director).

لعرض قائمة HP Director:

◀ على Dock (سطح المكتب لـ HP)، انقر فوق رمز HP Director (All-in-One) لجهازك. تظهر قائمة HP director كما هي معروضة أدناه. ارجع للمفتاح للحصول على وصف موجز عن ميزات HP Director.

ملاحظة: إذا قمت بتثبيت أكثر من جهاز HP واحد، يظهر على Dock (سطح المكتب لـ HP) رمز HP Director لكل جهاز من هذه الأجهزة. على سبيل المثال: إذا كان لديك ماسح ضوئي HP و HP psc مبيّتان، يظهر على Dock رمزا HP Director، ورمز للماسح الضوئي ورمز لـ HP psc. لكن، إذا قمت بتثبيت جهازين من نفس الطراز (على سبيل المثال: جهازا HP psc) يتم عرض رمز HP Director واحد فقط على Dock لعرض كلا الجهازين اللذين من نفس الطراز.



الميزة	الغرض
١	Scan Picture (المسح الضوئي للصور): استخدم هذه الميزة لإجراء المسح الضوئي لصورة ما وعرضها في HP Gallery.
٢	Scan document (المسح الضوئي للمستندات): استخدم هذه الميزة لإجراء مسح ضوئي للنص وعرضه في برنامج. تحرير النصّ في الواجهة المحددة.

الميزة	الغرض
٣	Make Copies (إجراء نسخ): استخدم هذه الميزة لإجراء نسخة بالأبيض والأسود أو بالألوان.
٤	HP Gallery : استخدم هذه الميزة لعرض HP Gallery لمشاهدة الصور وتحريرها.
٥	More Applications (المزيد من التطبيقات): استخدم هذه الميزة لتحديد المزيد من التطبيقات في جهاز الكمبيوتر.
٦	HP on the Web (HP على ويب): استخدم هذه الميزة لتحديد موقع ويب التابع لـ HP.
٧	HP Help (تعليمات HP): استخدم هذه الميزة لتحديد مصدر التعليمات عن طريق HP PSC.
٨	Settings (الإعدادات): استخدم هذه الميزة لتغيير إعدادات الجهاز.

افتح hp director مستخدماً Macintosh OS 9

في Macintosh OS 9، يبدأ HP Director بالعمل تلقائياً خلال تثبيت برنامج HP Image Zone، ويظهر HP Director كاسم مستعار على سطح المكتب. استعمل إحدى الطرق التالية لبدء تشغيل HP Director.

◀ انقر نقرأ مزدوجاً فوق رمز **HP Director** الموجود على سطح المكتب.

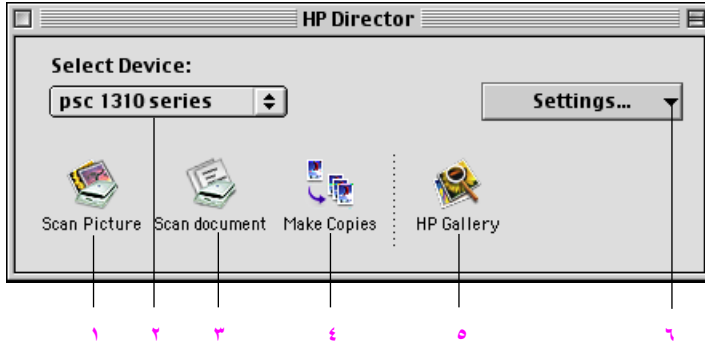
◀ انقر نقرأ مزدوجاً فوق **HP Director** في مجلد Applications:Hewlett-Packard:

HP Image Zone Software:HP Image Zone Director

يعرض HP Director الرموز التي تخصّ الجهاز الذي تمّ تحديده فقط. للمزيد من المعلومات، انظر hp image zone help على الشاشة والتي جاءت مع برنامجك.

يعرض الرسم التوضيحي التالية بعض الميزات المتوفرة من خلال HP Director لـ Macintosh OS 9. استشر المفتاح لتلقي شرح موجز حول الميزات المحددة.

ملاحظة: من الممكن أن يظهر رسم HP Director أذناه بشكل مختلف على جهاز الكمبيوتر. تستند ملاءمة HP Director إلى جهاز HP الذي تمّ تحديده. إذا لم يكن جهازك مجهّزاً بميزة محدّدة (مثل إمكانية تشغيل الفاكس)، عندها لن يتمّ عرض رمز تلك الميزة في HP Director على جهاز الكمبيوتر. يمكن لبعض أجهزة HP أن تعرض أزراراً إضافية لم يتمّ عرضها أذناه.



الميزة	العرض
١	Scan Picture (المسح الضوئي للصور): استخدم هذه الميزة لإجراء المسح الضوئي لصورة ما وعرضها في HP Gallery.
٢	Select Device (تحديد جهاز): استخدم قائمة السحب إلى أسفل هذه لتحديد جهاز HP الذي تريد استخدامه.
٣	Scan document (المسح الضوئي للمستندات): استخدم هذه الميزة لإجراء مسح ضوئي للنص وعرضه في برنامج تحرير النصّ في الواجهة المحددة.
٤	Make Copies (إجراء نسخ): استخدم هذه الميزة لإجراء نسخة بالأبيض والأسود أو بالألوان.
٥	HP Gallery : استخدم هذه الميزة لعرض HP Gallery لمشاهدة الصور وتحريرها.
٦	Settings (الإعدادات): استخدم قائمة السحب إلى أسفل هذه لتوفير إمكانية الوصول إلى إعدادات الجهاز.

وضع النسخ الأصلية وتحميل الورق

٢

يمكنك إجراء نسخ من النسخ الأصلية الموضوعة على اللوح الزجاجي ومسحها ضوئيًا. يمكنك أيضًا الطباعة والنسخ على أنواع وأحجام مختلفة من الورق. يجدر اختيار الورق المناسب والتأكد من تحميله بشكل صحيح وبطريقة لا تلتفه. يحتوي هذا القسم على المواضيع التالية:

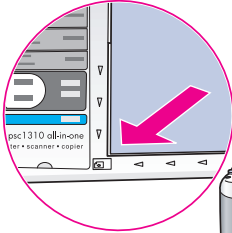
- تحميل النسخ الأصلية على صفحة ١١
- وضع الصور الفوتوغرافية الأصلية على اللوح الزجاجي على صفحة ١٢
- تحميل ورق Letter أو A4 على صفحة ١٢
- تحميل المغلفات على صفحة ١٤
- تحميل البطاقات البريدية (Postcards)، بطاقات Hagaki (بطاقات التهنئة)، أو ورق الصور (Photo) ١٠ x ١٥ سم على صفحة ١٤
- الورق الموصى باستخدامه على صفحة ١٥
- تحميل أنواع أخرى من الورق في درج الورق على صفحة ١٥
- ضبط أنواع الورق على صفحة ١٥
- تجنب الحشائر الورق على صفحة ١٦

تحميل النسخ الأصلية

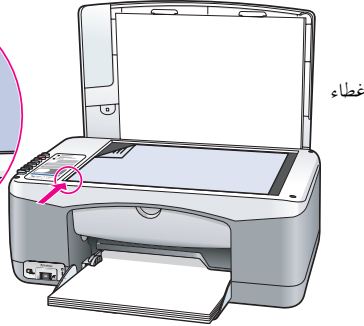
راجع إجراء وضع النسخ الأصلية على اللوح الزجاجي لـ HP psc أدناه.

ملاحظة: لن تعمل بعض خيارات النسخ مثل Fit to Page (ملاءمة الصفحة) بشكل صحيح إذا لم يكن اللوح الزجاجي ومسند الغطاء نظيفين. لمزيد من المعلومات، انظر **تنظيف اللوح الزجاجي وتنظيف مسند الغطاء** على صفحة ٣١.

١. لوضع النسخة الأصلية ارفع الغطاء وضعها ووجهها للأسفل على اللوح الزجاجي في الركن الأمامي الأيسر على أن تلامس جوانب النسخة الأصلية الحافتين اليسرى والسفلية.



الطرف العلوي
للسنسخة الاصلية



غطاء

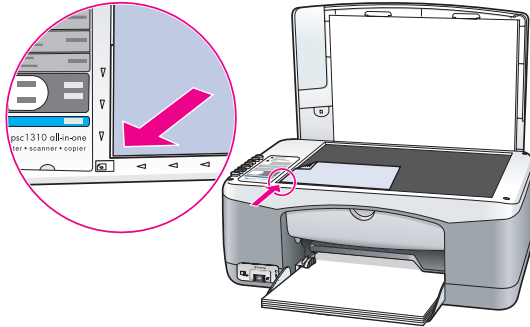
٢. اغلق الغطاء.

لمعلومات عن إجراء نسخة، انظر **إجراء النسخ** على صفحة ١٩. لمزيد من المعلومات عن المسح الضوئي للمستند، انظر **المسح الضوئي للنسخ الأصلية** على صفحة ٢٣.

وضع صورة فوتوغرافية أصلية على اللوح الزجاجي

بإمكانك إجراء نسخة لصورة فوتوغرافية أصلية من اللوح الزجاجي لـ HP psc. من المهم أن تقوم بوضع الصورة الفوتوغرافية الأصلية على اللوح الزجاجي بشكل صحيح للحصول على أفضل نسخ ممكن.

- ١ قم بوضع الصورة الفوتوغرافية الأصلية ووجهها إلى الأسفل على اللوح الزجاجي في الركن الأمامي الأيسر. ضع الصورة الفوتوغرافية على اللوح الزجاجي على أن يكون طول الصورة الفوتوغرافية على امتداد الطرف الأمامي للوح الزجاجي.



- ٢ اغلق الغطاء.

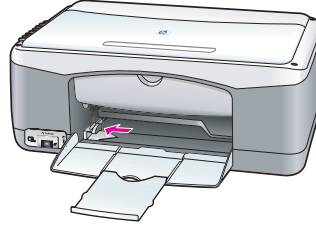
للمزيد من المعلومات حول مهام النسخ الخاصة، أو إجراء نسخ للصور الفوتوغرافية بدون حافة، انظر **إنجاز مهام النسخ الخاصة** على صفحة ٢٠.

تحميل ورق letter أو A4

فيما يلي وصف للإجراء الأساسي لتحميل ورق Letter أو A4 في HP psc. للحصول على أفضل النتائج، قم بضبط إعدادات الورق في كل مرة يتم فيها تغيير أنواع الورق أو أحجامه. لمزيد من المعلومات، انظر **ضبط نوع الورق** على صفحة ١٥، و**تجنب الحشاش الورق** على صفحة ١٦.

ملاحظة: هناك اعتبارات خاصة لتحميل أنواع معينة من الورق والبطاقات البريدية (postcards) والمغلفات (envelopes). بعد مراجعتك إجراء تحميل ورق Letter و A4، انظر **وضع المغلفات (envelopes)** على صفحة ١٤، و**وضع البطاقات البريدية (postcards)**، و**بطاقات Hagaki**، أو ورق صور فوتوغرافية **١٠ x ١٥ سم** على صفحة ١٤، و**تحميل أنواع أخرى من الورق في درج الورق** على صفحة ١٥.

- ١ اخفض درج الورق ثم حرّك محدد عرض الورق إلى أقصى عرض إذا لزم الأمر.
 - ٢ اثنِ إلى الخارج وصلة تمديد درج الورق كي تلتقط الورق حين خروجه من الجهاز.
- تلميح:** بهدف الحصول على نتائج أفضل عند تحميل الورق العادي، اثنِ إلى الداخل وصلة تمديد درج الورق قبل تحميل الورق لتجنب الحشاشه.



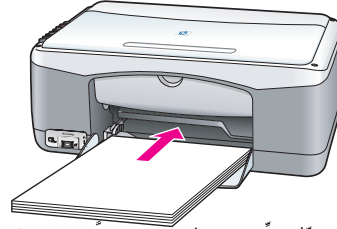
٣ اضغط على المكبس الموجود في المنطقة المسطحة لمحاذاة حواف الورق ثم تحقق مما يلي:

- تأكد من أن الورق غير مقطوع وغير مغبر وغير مجعد وحوافه غير معقوفة أو مثنية.
- تأكد من أن مكبس المغلفات لا يتعدى ارتفاع قمة محدد عرض الورق.

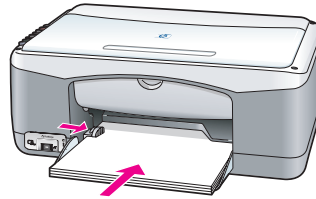
٤ أدخل الورق في درج الورق على أن يكون الوجه الذي ستتم الطباعة عليه إلى أسفل حتى يثبت. لتجنب ثني الورق، تأكد من عدم إدخال الورق للنهاية أو بقسوة. إذا كنت تستخدم letterhead، أدخل الجزء العلوي من الصفحة أولاً.

لا تستخدم كمية كبيرة من الورق. تأكد من احتواء مكبس الورق على مجموعة أوراق وفي نفس الوقت لا تتجاوز محدد عرض الورق.

ملاحظة: قد يؤدي دفع الورق عميقاً أكثر مما يجب في HP psc إلى تغذية أوراق عديدة إلى داخل آلية الطباعة، أو يؤدي إلى انخسار الورق.



٥ حرّك محدد عرض الورق حتى يتوقف عند حافة الورقة. تأكد من وضع مكبس الورق بشكل مسطح في درج الورق ومن وجوده في مكانه الصحيح تحت قابض محدد عرض الورق.

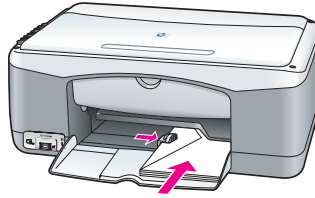


تحميل المغلفات (envelopes)

استخدم ميزة الطباعة الموجودة في برنامج معالجة الكلمات لطباعة المغلفات باستخدام HP PSC. استخدم المغلفات للطباعة فقط؛ لا يوصى بإجراء النسخ على المغلف. لا تستخدم المغلفات اللامعة أو المزخرفة أو ذات المشابك أو الإطارات. يمكنك أن تضع في درج الورق مغلفاً واحداً أو أكثر.

ملاحظة: راجع ملفّات التعليمات الموجودة في برنامج معالجة الكلمات لديك لمعرفة كيفية تنسيق النصوص لطباعتها على المغلفات.

- ١ قم بإزالة كل الورق من درج الورق.
- ٢ أدخل مغلفاً في الدرج على أن يكون طرف المغلف لأعلى وإلى اليسار (الوجه الذي ستتم الطباعة عليه لأسفل) حتى يثبت. لا تدفع المغلف أكثر ممّا يجب.

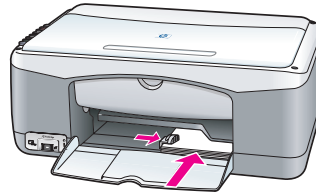


- ٣ اضبط محدّد عرض الورق على المغلف. تأكد من عدم ثني المغلف. لا تضع حمولة زائدة في درج الورق عندما تقوم بتحميل عددٍ من المغلفات. تأكد من أنّ مكّس المغلفات لا يتعدّى ارتفاع قمّة محدّد عرض الورق.

تحميل البطاقات postcards (البريدية)، بطاقات Hagaki، أو ورق photo (الصور الفوتوغرافية) ١٠ x ١٥ سم.

فيما يلي إجراء تحميل البطاقات postcards (البريدية) أو بطاقات Hagaki أو ورق الصور الفوتوغرافية ١٠ x ١٥ سم.

- ١ أزل كلّ الورق من درج الورق ثم أدخل مكّس بطاقات في الدرج حتى يثبت. أدخل الحافه القصيره من البطاقة إلى داخل HP psc أولاً. تأكد من أن الناحية المطبوع عليها متّجهة إلى الأسفل. **ملاحظة:** إذا كنت تستخدم ورق photo (صور فوتوغرافية) بحواف مثقبة، ضع ورق photo (صور فوتوغرافية) على أن تكون العراوي متّجهة إلى الخارج نحوك.



- ٢ اضبط محدّد عرض الورق على البطاقات حتى يثبت. تأكد من أن البطاقات تلائم الدرج. لا ترّد حمولته. يجب ألا يتجاوز المكّس قمّة محدّد عرض الورق.

الورق الموصى باستخدامه

للحصول على أفضل جودة في الطباعة، استخدم أنواع ورق HP. الورق الدقيق جدًا والورق الأملس أو الورق سهل الامتداد يمكن لها أن تؤدي إلى انخسار الورق. الورق ثقيل التركيبة أو الذي لا يمتص الحبر يمكنهما أن يتسببا في تلتخ الصور أو سيلان الحبر عليها أو أن لا تكون الصور معبأة تماما. للمزيد من المعلومات حول ورق HP، افحص موقعنا على ويب في:

www.hp.com/support

تحميل أنواع أخرى من الورق في درج الورق

يوفر الجدول التالي إرشادات حول تحميل أنواع غير عادية من الورق. للحصول على أفضل النتائج، قم بضبط إعدادات الورق في كل مرة يتم فيها تغيير أنواع الورق أو حجمه. لمزيد من المعلومات، راجع **ضبط نوع الورق** على صفحة ١٥.

ملاحظة: قد لا يتوفر بعض أنواع الورق في بلدك/منطقتك.

ملاحظة: قد يلتفت ورق الصور الفوتوغرافية عند إخراجها من العلبة. إذا حدث ذلك قم بلف الورق بطريقة معاكسة لجعله مُسطحًا قبل إدخاله في HP psc.

الورق	التلميحات
أنواع ورق HP	<ul style="list-style-type: none"> ورق HP Premium: حدّد وضع السهم الرمادي على الجانب الذي لا يطبع عليه من الورق ثم حمل الورق على أن يكون الجانب ذو السهم إلى أعلى. HP Glossy Greeting Card Paper ,HP Greeting Card Paper أو HP Textured Greeting Cards: أدخل كمية بسيطة من ورق greeting card على أن يكون الوجه المخصّص للطباعة إلى الأسفل داخل درج الورق حتى تثبت.
Labels (يستخدم للطباعة فقط)	<ul style="list-style-type: none"> استخدم دائمًا ورق labels بحجم Letter أو A4 الذي صمّم لاستخدامه مع منتجات HP inkjet (مثل Labels Avery Inkjet)، وتأكد من أن labels لا يتجاوز عمرها سنتين. هوّ مكسد labels للتأكد من أنّ الصفحات غير ملتصقة بعضها ببعض. ضع كومه من ورق label فوق ورق عاديّ في درج الورق، على أن يكون جانب الطباعة متّجهًا إلى الأسفل. لا تدخل ورق labels ورقة واحدة كلّ مرة.

ضبط نوع الورق

إذا كنت تريد استخدام نوع مختلف من الورق، ضع الورق في درج الورق. يجب عليك عندها أن تقوم بتغيير إعدادات نوع الورق لضمان أفضل جودة من الطباعة. يشير هذا الإعداد لإعدادات نسخ فقط. إذا كنت تريد ضبط نوع الورق للطباعة، اضبط الخصائص من مربع الحوار Print (طباعة) في البرنامج في جهاز الكمبيوتر. يصف الإجراء التالي كيفية تغيير إعدادات نوع الورق في HP psc.

١ ضع الورق في HP psc.

٢ اضغط **Paper Type** (نوع الورق) على اللوحة الأمامية لتغيير إعدادات **Plain** أو **Photo** (عادي أو صورة فوتوغرافية).

تجنُّب الانحشار

لتجنُّب الانحشار، أخرج الأوراق من مهامّ الطباعة أو النسخ التي اكتملت بشكل متكرّر من درج الورق. الإفراط في كمية الورق الناتجة عن الطباعة أو النسخ التي اكتملت في درج الورق قد تؤدي إلى انسداد في HP psc، وتسبب انحشاراً في الورق. كذلك، استخدم أنواع الورق الموصى بها، وحمل الورق بشكل صحيح للحصول على أفضل النتائج. للمزيد من المعلومات، انظر **أنواع الورق الموصى** به على صفحة ١٥، وانظر **تحميل ورق Letter أو A4** على صفحة ١٢.

يقوم جهاز HP psc بدعم PictBridge قياسي، يسمح بتوصيل أي كاميرا متوافقة مع PictBridge وطباعة الصور دون استخدام جهاز الكمبيوتر. قم بفحص دليل المستخدم للكاميرا لمعرفة اذا كانت تدعم إمكانية PictBridge.

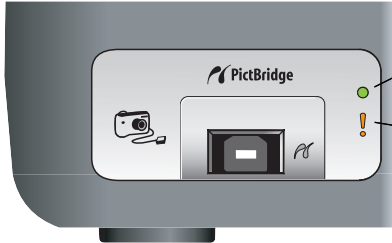
يتناول هذا القسم الموضوعات التالية:

- توصيل كاميرا على صفحة ١٧
- طباعة الصور من الكاميرا على صفحة ١٧

توصيل كاميرا

بعد التقاطك صوراً بكاميرا متوافقة مع PictBridge، يمكنك الطباعة فوراً. نوصي بتوصيل الكاميرا بكبل الطاقة لحفظ طاقة البطارية.

- 1 قم بتشغيل الكاميرا وتأكد أنها بوضع PictBridge. راجع دليل المستخدم للكامير.
 - 2 قم بتوصيل الكاميرا المتوافقة مع PictBridge لمنفذ USB الأمامي لجهاز HP PSC مستخدماً كبل USB الذي يأتي مع الكاميرا.
- عندما تكون الكاميرا موصولة بشكل سليم، يتم إضاءة Read Status LED. يومض Read Status LED المحاور لفتحات البطاقات باللون الأخضر عندما يتم الطباعة من الكاميرا.
- إن لم تكن الكاميرا متوافقة مع PictBridge أو بوضع PictBridge، Photo Error LED (ضوء خطأ فوتوغرافي) يومض بلون العنبر. قم بفصل الكاميرا، ثم قم بإصلاح المشكلة بالكاميرا وأعد توصيلها.



- ضوء LED حالة القراءة
- ضوء LED خطأ فوتوغرافي

طباعة الصور من الكاميرا

بعد توصيل الكاميرا المتوافقة مع PictBridge بنجاح لجهاز HP PSC، يمكنك طباعة الصور. الأداء الوظيفي للطباعة مُدار بواسطة إعدادات الكاميرا، إن وجد. راجع دليل المستخدم للكامير للمزيد من المعلومات.

إذا كانت الكاميرا لا تسمح بتعيين الإعدادات، جهاز HP PSC يستخدم الإعدادات الافتراضية التالية:

- نوع الورق يُضبط لورق صور فوتوغرافية استخدم letter أو A4، أو ورق صور فوتوغرافية ذي شريط ١٠X١٥ سم عند الطباعة من منفذ PictBridge.
 - حجم الورق يتم اكتشافه بواسطة جهاز HP PSC.
 - عدد الصور الذي يُطبع لكل صفحة صورة واحدة.
- راجع دليل المستخدم للكامير للمزيد من المعلومات.

يمكنك HP psc من إنتاج نسخ عالية الجودة ملونة وبالأبيض والأسود على ورق عادي. يمكنك تكبير حجم النسخة الأصلية لحجم ورق معين أو تصغيره، بما في ذلك ورق صور فوتوغرافية ١٠×١٥ سم.

يحتوي هذا القسم على المواضيع التالية:

- **عمل نسخ** على صفحة ١٩
- **أداء مهام نسخ خاصة** على صفحة ٢٠
- **إيقاف النسخ** على صفحة ٢٢

عمل نسخ

يمكنك عمل نسخ باستخدام اللوحة الأمامية لـ HP psc أو باستخدام برنامج HP Director الموجود على جهاز الكمبيوتر. تتوفر ميزات نسخ من خلال كلتا الطريقتين. مع ذلك، يقدم البرنامج ميزات نسخ إضافية غير متوفرة في اللوحة الأمامية.

تتم إعادة ضبط كافة إعدادات النسخ التي تحددها على اللوحة الأمامية بعد **تجهيز** من انتهاء طباعة HP psc من النسخ.

يحتوي هذا القسم على المواضيع التالية:

- **عمل نسخ** على صفحة ١٩
- **اضبط سرعة النسخ أو جودته** على صفحة ٢٠
- **حدّد عدد النسخ** على صفحة ٢٠

عمل نسخة

١ قم بوضع المستند الأصلي ووجهه إلى الأسفل على اللوح الزجاجي في الركن الأمامي الأيسر.

إذا كنت تنسخ صورة فوتوغرافية، ضع الصورة الفوتوغرافية على اللوح الزجاجي على أن يكون طول هذه الصورة الفوتوغرافية على امتداد الطرف الأمامي للوح الزجاجي. لمزيد من المعلومات، راجع **وضع النسخ الأصلية** على صفحة ١١.

٢ اضغط على **Start Copy** (بدء النسخ)، **Black** (أسود) أو **Start Copy** (بدء النسخ)، **Color** (ألوان).

يقوم HP psc بعمل نسخ مطابقة لمستندك الأصلي مستخدمًا حالة الجودة **Best** (الأفضل).

تلميح: يمكنك أيضا استخدام الزرّين **Paper Type** (نوع الورق) و **Scan** (المسح الضوئي) لعمل نسخ ذات جودة مسوّدة **Fast** (سريع) أو يمكنك استخدام زرّ **Size** (الحجم) لتصغير أو تكبير النسخة الأصلية لتلائم حجم ورق معين.

لمزيد من المعلومات عن هذه الخيارات، انظر المواضيع التالية:

- **اضبط سرعة النسخ أو جودته** على صفحة ٢٠
- **قم بتصغير النسخ الأصلية وتكبيرها لتلائم الورق الذي تم وضعه** على صفحة ٢١

ضبط سرعة النسخ أو الجودة

يقوم HP psc بالنسخ تلقائيًا في حالة Best (الأفضل). ينتج هذا أعلى جودة نُسخ لجميع أنواع الورق. لكن، يمكنك أن تتخطى يدويًا هذا الإعداد لعمل نسخ في حالة Fast (سريع). ينتج هذا نسخًا بسرعة أكبر ويوفر حبرًا. يكون للنص جودة مشابهة لجودة النسخ التي تم إنتاجه باستخدام حالة Best (الأفضل)، لكن قد تكون جودة الصورة أقل جودة.

لعمل نسخة من اللوح الأمامي باستخدام الإعدادات السريعة

- ١ قم بوضع المستند الأصلي ووجهه إلى الأسفل على اللوح الزجاجي في الركن الأمامي الأيسر.
 - ٢ اضغط على الزر **Paper Type** (نوع الورق) لتحديد **Plain** (ورق عادي).
- ملاحظة:** لعمل نسخ باستخدام الحالة Best، يجدر بك تحديد Plain (ورق عادي) كـ Paper Type (نوع الورق). إذا تم ضبط Paper Type (نوع الورق) على صورة فوتوغرافية (Photo)، سيقوم HP psc دائمًا بعمل نسخ في الحالة Best.
- ٣ اضغط باستمرار على الزر **Scan** (مسح ضوئي)، ثم اضغط على **Start Copy** (بدء النسخ)، **Black** (أسود) أو **Start Copy** (بدء النسخ)، **Color** (ألوان).

ضبط عدد النسخ

- ١ قم بوضع المستند الأصلي ووجهه إلى الأسفل على اللوح الزجاجي في الركن الأمامي الأيسر.
- ٢ اضغط على **Copies** (نسخ) لزيادة عدد النسخ، لحدّ أقصاه ٩، ثم اضغط على **Start Copy** (بدء النسخ)، **Black** (أسود) أو **Start Copy** (بدء النسخ)، **Color** (ألوان).

أداء مهام النسخ الخاصة

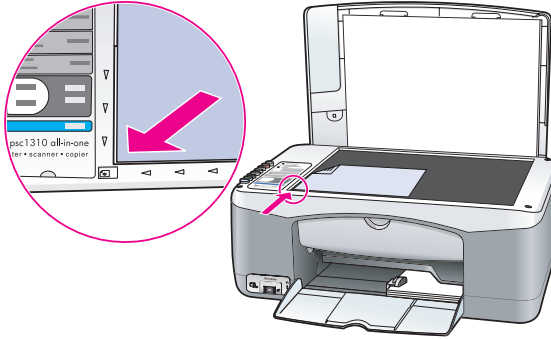
بالإضافة إلى النسخ القياسي، يستطيع جهاز HP psc أيضاً نسخ الصور الفوتوغرافية وتكبير الأصل أو تصغيره تلقائيًا ليلتئم حجم الصفحة المعيّنة. يحتوي هذا القسم على المواضيع التالية:

- قم بعمل نسخة ٦×٤ بوصة (١٠×١٥ سم) بدون حوافّ لصورة فوتوغرافية على صفحة ٢٠
 - قم بتصغير النسخ الأصلية وتكبيرها لتلائم الورق الذي تمّ وضعه على صفحة ٢١
- معلومات عن خيارات النسخ المتوفرة في HP Director انظر تعليمات **hp image zone** على الشاشة والتي جاءت مع برنامجك.

قم بعمل نسخة ٦×٤ بوصة (١٠×١٥ سم) بدون حوافّ لصورة فوتوغرافية

للحصول على أفضل جودة عند نسخ صورة فوتوغرافية، ضع ورق صورة فوتوغرافية (photo) في درج الورق، وعندها استخدم زرّ Paper Type (نوع الورق) لتحديد صورة فوتوغرافية (Photo). ربّما أردت، أيضًا، استخدام خرطوشة طباعة Photo من أجل الحصول على أفضل جودة من الطباعة. مع تثبيت خرطوشة طباعة صورة فوتوغرافية (photo) ثلاثية الألوان، يكون لديك نظام six-ink. انظر استخدام خرطوشة طباعة صورة فوتوغرافية (photo) على صفحة ٣٦ للمزيد من المعلومات.

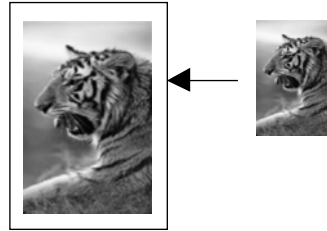
- ١ قم بوضع الصورة الفوتوغرافية الأصلية ووجهها إلى الأسفل على اللوح الزجاجي في الركن الأمامي الأيسر. ضع الصورة الفوتوغرافية على اللوح الزجاجي على أن يكون طول الصورة الفوتوغرافية على امتداد الطرف الأمامي للوح الزجاجي.



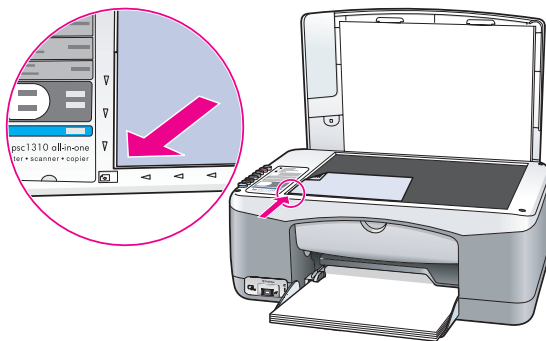
- ٢ قم بوضع ورق صور فوتوغرافية (photo) ذي شريط ١٥×١٠ سم ووجه الطباعة إلى الأسفل في درج الورق، على أن يكون الشريط متجهًا إلى الخارج نحوك.
- ٣ إذا لم تكن النسخة الأصلية ١٥×١٠ سم، اضغط على زر **Size** (حجم) لتحديد **Fit to Page** (ملاءمة الصفحة).
- سيقوم HP psc بإعادة حجم النسخة الأصلية إلى ١٥×١٠ سم لإنشاء نسخة بدون حواف.
- ٤ اضغط على الزر **Paper Type** (نوع الورق) لتحديد **Photo** (صور فوتوغرافية).
- يُعلم هذا HP psc بوجود ورق صور فوتوغرافية (photo) موضوع في درج الورق. عند الطباعة على ورق صور فوتوغرافية (photo)، يقوم HP psc بنسخ النسخ الأصلية تلقائيًا في حالة جودة **Best** (الأفضل).
- ٥ اضغط على **Start Copy** (بدء النسخ)، **Black** (أسود) أو **Start Copy** (بدء النسخ)، **Color** (ألوان).

تصغير النسخ الأصلية وتكبيرها لتلائم الورق الذي تم تحميله

- استخدم **Fit to Page** (ملاءمة الصفحة) عندما تريد تكبير النسخ الأصلية أو تصغيرها تلقائيًا لملء المساحة التي يمكن طباعتها في حجم الورق الذي تم وضعه في درج الورق.
- على سبيل المثال، يمكنك استخدام **Fit to Page** (ملاءمة الصفحة) لتكبير صورة فوتوغرافية صغيرة لتتلاءم مع هوامش الصفحة من الحجم الكامل (كما يظهر أدناه)، أو تصغير نسخة أصلية لمنع خروج نص غير مرغوب فيه أو صور إلى خارج الهوامش، أو تصغير نسخة أصلية أو تكبيرها لإنشاء صورة فوتوغرافية ١٥×١٠ سم بدون حواف.



- ١ تأكد من أن اللوح الزجاجي ومسند الغطاء نظيفان.
 - ٢ قم بوضع المستند الأصلي ووجهه إلى الأسفل على اللوح الزجاجي في الركن الأمامي الأيسر.
- إذا كنت تنسخ صورة فوتوغرافية، ضع الصورة الفوتوغرافية على اللوح الزجاجي على أن يكون طول هذه الصورة الفوتوغرافية على امتداد الطرف الأمامي للوح الزجاجي، كما يظهر أدناه.



- ٣ اضغط على زرّ **Size** (الحجم) لتحديد **Fit to Page** (ملاءمة الصفحة).
- ٤ اضغط على **Start Copy** (بدء النسخ)، **Black** (أسود) أو **Start Copy** (بدء النسخ)، **Color** (ألوان).

إيقاف عملية النسخ

- ◀ لإيقاف عملية النسخ، اضغط على **Cancel** (إلغاء الأمر) الموجود على اللوحة الأمامية.
يوقف HP psc الطباعة فورًا ويجرّر الورق.

استخدام ميزات المسح الضوئي



يُقصد بالمسح الضوئي عملية تحويل الصور والنصوص إلى تنسيق إلكتروني يناسب الكمبيوتر. يمكنك إجراء مسح ضوئي للصور الفوتوغرافية ومستندات النص.

نظراً لأن الصور والنصوص المسحوخة ضوئياً هي تنسيق إلكتروني، يمكنك فتحها باستخدام برنامج معالجة كلمات أو برنامج جرافيك وتعديلها بما يناسب احتياجاتك. يمكنك القيام بما يلي:

- إجراء مسح ضوئي لصور أطفالك وإرسالها للأقرباء، أو إنشاء قائمة مصوّرة فوتوغرافياً لمزلك أو مكتبك، أو إنشاء سجل قصاصات إلكتروني.
- إجراء مسح ضوئي لنص من أحد المقالات إلى برنامج معالجة كلمات لاقتباسه في أحد التقارير، ما يوفر عليك مجهود إعادة كتابته.

لاستخدام ميزات المسح الضوئي، يجب على HP psc وعلى جهاز الكمبيوتر أن يكونا موصولين ومُشغّلين. يجب أن يكون برنامج HP psc مثبتاً وفي وضع تشغيل على الكمبيوتر قبل إجراء المسح الضوئي. للتحقق من أن برنامج HP psc في وضع تشغيل على Windows PC، ابحث عن رمز hp psc 1310 series في درج النظام على الجانب السفلي اليميني من الشاشة، بالقرب من الساعة. إن برنامج HP psc هو دائماً في حالة تشغيل على جهاز Macintosh.

يمكنك بدء المسح الضوئي من جهاز الكمبيوتر أو من HP psc. يفسّر هذا القسم كيفية إجراء المسح الضوئي من front panel (اللوحة الأمامية) لـ HP psc فقط.

لمعلومات عن كيفية إجراء مسح ضوئي من جهاز الكمبيوتر، وكيفية ضبط واستعادة الحجم وتدوير وإبراز وتحديد ما تم مسحه ضوئياً، انظر **تعليمات hp image zone** على الشاشة والتي جاءت مع برنامجك.

ملاحظة: قد يؤثر ضوء الشمس المباشر على HP PSC، أو مصباح الهالوجين المكتبي الموضوع بالقرب من HP PSC على جودة الصور المسحوخة ضوئياً.

ملاحظة: تتطلب عملية المسح الضوئي بدقة عالية (٦٠٠ نقطة في البوصة أو أعلى) مساحة كبيرة على القرص الصلب. إذا لم تتوفر مساحة كافية على القرص الصلب، فقد يتوقّف النظام.

يحتوي هذا القسم على المواضيع التالية:

- **المسح الضوئي لنسخة أصلية** على صفحة ٢٣
- **إيقاف المسح الضوئي** على صفحة ٢٤

المسح الضوئي لنسخة أصلية

١ قم بوضع المستند الأصلي ووجهه إلى الأسفل في اللوح الزجاجي في الركن الأمامي الأيسر.

٢ اضغط على **Scan** (مسح ضوئي).

تظهر صورة معاينة للصورة التي تم مسحها ضوئياً في شباك HP Scan في جهاز الكمبيوتر، حيث يمكنك تحريرها.

للمزيد من المعلومات عن تحرير صورة المعاينة، انظر **تعليمات hp image zone** على الشاشة والتي جاءت مع برنامجك.

٣ قم بأي تحريرات لصورة المعاينة في شباك **HP Scan**. عند الانتهاء، انقر فوق **Accept** (موافق).

يرسل HP psc الصورة المسوحة ضوئيًا إلى HP Gallery، الذي يفتحها تلقائيًا ويعرض الصورة. هناك العديد من الأدوات في HP Gallery التي يمكن استخدامها لتحرير الصورة التي تم مسحها ضوئيًا. يمكنك تحسين مجمل جودة الصورة بواسطة ضبط اللون الفاتح أو حدتها أو حدّة اللون أو درجة إشباعها. يمكنك أيضا تقسيم أو تسوية أو إدارة أو استعادة حجم الصورة.

عندما تظهر الصورة المسوحة ضوئيًا بالطريقة التي تريدها يمكنك أن تفتحها في تطبيق آخر، أو إرسالها عن طريق البريد الإلكتروني أو حفظها في ملف أو طباعتها. للمزيد من المعلومات عن استخدام HP Gallery، انظر تعليمات **hp image zone** على الشاشة والتي جاءت مع برنامجك.

إيقاف المسح الضوئي

◀ لإيقاف عملية المسح الضوئي، اضغط على **Cancel** (إلغاء الأمر) الموجود على اللوحة الأمامية.

طلب المستلزمات

٦

يمكنك طلب خراطيش الطباعة وأنواع ورق HP الموصى به وملحقات HP psc من على موقع HP على ويب.

يتناول هذا القسم الموضوعات التالية:

- طلب الوسائط على صفحة ٢٥
- طلب خراطيش الطباعة على صفحة ٢٥
- طلب المستلزمات الأخرى على صفحة ٢٥

طلب الوسائط

لطلب وسائط مثل ورق HP Premium الفاحر، ورق تصوير HP Premium Inkjet Transparency، HP Iron-On Paper أو ورق HP Greeting Card، انتقل إلى:

www.hp.com

اختر بلدك/منطقتك ثم حدّد Buy (شراء) أو Shopping (تسوق).

طلب خراطيش طباعة

يوضح الجدول التالي خراطيش الطباعة المتوافقة مع جهاز HP psc. استخدم هذه المعلومات لتحديد خرطوشة الطباعة التي ستطلبها.

خرطيش الطباعة	رقم hp لإعادة الطلب
خرطوشة طباعة HP 27 black inkjet, ١٠ مل	C8727AN
خرطوشة طباعة HP 28 tri-color inkjet, ٨ مل	C8728AN
خرطوشة طباعة HP 56 black inkjet, ١٩ مل	C8756AN
خرطوشة طباعة HP 57 tri-color inkjet, ١٧ مل	C8757AN
خرطوشة طباعة HP 58 black inkjet, ١٧ مل	C8758AN

يمكنك الحصول على مزيد من المعلومات حول خراطيش الطباعة من موقع HP على ويب:

www.hp.com

اختر بلدك/منطقتك ثم حدّد Buy (شراء) أو Shopping (تسوق).

طلب مستلزمات أخرى

لطلب مستلزمات أخرى، مثل برنامج HP psc، أو نسخة من دليل المستخدم المطبوع أو نشرة الإعداد أو قطع غيار أخرى يمكن للعميل استبدالها، يرجى الاتصال بالرقم المناسب.

- في الولايات المتحدة أو كندا، يرجى الاتصال بالرقم HP-INVENT-٨٠٠-١-٦٨٣٦-٤٧٤-٨٠٠-١.
- في أوروبا، يرجى الاتصال بالرقم ٢٩٠٢٢٠ ١٨٠ ٥ ٤٩ + (ألمانيا) أو ٦٠٦ ٩٠٨١ ٦٠٦ ٨٧٠ ٤٤ + (المملكة المتحدة).

لطلب برنامج HP psc في بلدان/مناطق أخرى، يرجى الاتصال برقم الهاتف الخاص بالبلد/المنطقة التابع لها. تعد الأرقام المدرجة أدناه أحدث أرقام الهواتف حتى تاريخ نشر هذا الدليل. للحصول على قائمة بالأرقام الحالية المخصصة للطلب، قم بزيارة موقع ويب التالي واختر بلدك/ منطقتك أو لغتك:

www.hp.com/support

الرقم المخصص للطلب	البلد/المنطقة
٦١ ٣ ٨٨٧٧ ٨٠٠٠	أستراليا
+٢٧ (٠)١١ ٨٠٦١٠٣٠	جنوب أفريقيا
٦٥ ٢٧٢ ٥٣٠٠	دول آسيا المطلة على المحيط الهادي
٠٨٠٠ ٤٤١ ١٤٧	نيوزلندا
١-٨٠٠-HP-INVENT (١-٨٠٠-٤٧٤-٦٨٣٦)	الولايات المتحدة الأمريكية وكندا



يحتاج HP psc إلى القليل من الصيانة. قد تريد أحياناً تنظيف اللوحة الزجاجية والغطاء وإزالة الغبار عن السطح وضمان بقاء النسخ والمسوحات الضوئية واضحة. وقد تريد أيضاً استبدال الخراطيش أو جعلها محاذية أو تنظيفها من حين إلى آخر. يوفر هذا القسم إرشادات حول المحافظة على HP psc كي يعمل في ظروف مثالية. قم بتنفيذ إجراءات الصيانة البسيطة هذه عند الحاجة.

يحتوي هذا القسم على المواضيع التالية:

- تنظيف اللوح الزجاجي على صفحة ٢٧
- تنظيف الغطاء على صفحة ٢٧
- تنظيف الجزء الخارجي على صفحة ٢٨
- استخدام خراطيش الطابعة على صفحة ٢٨
- أصوات الصيانة الذاتية على صفحة ٣٦

تنظيف اللوح الزجاجي

يؤدي اتساخ اللوح الزجاجي بسبب بصمات الأصابع والملوثات والشعر وغيرها إلى تباطؤ الأداء، ويؤثر على دقة ميزات مثل Fit to Page (ملاءمة الصفحة).

- ١ قم بإيقاف تشغيل HP psc وبفصل كبل الطاقة ورفع الغطاء.
- ٢ قم بتنظيف اللوح الزجاجي بقطعة من القماش الناعم أو الإسفنج المبلل بشكل لطيف. منظف زجاج غير حادش. **تحذير!** لا تستخدم المواد الحادشة أو الأستيون أو البترين أو كلوريد الكربون الرباعي على اللوح الزجاجي؛ هذه المواد تؤدي إلى تضرره. لا تضع السوائل أو ترشها على اللوح الزجاجي مباشرة. قد تسيل تحت اللوح الزجاجي وتلحق ضرراً بـ HP psc.
- ٣ حَفِّف اللوح الزجاجي بقطعة من قماش الشامواه أو بإسفنج السلولوز لمنع تكوّن البقع.

تنظيف مسند الغطاء

قد تتراكم الكتل الصغيرة على مسند المستندات الأبيض الواقع تحت غطاء HP psc. وهذا قد يسبب مشاكل أثناء مهام المسح الضوئي أو النسخ.

- ١ قم بإيقاف تشغيل HP psc وبفصل كبل الطاقة ورفع الغطاء.
 - ٢ قم بتنظيف المسند الأبيض للمستندات باستخدام قطعة قماش نظيفة أو إسفنجة مبللة بشكل لطيف بالماء الدافئ وبالصابون الخفيف.
 - ٣ اغسل المسند برفق لإزالة الكتل؛ ولا تفرك المسند.
 - ٤ حَفِّف المسند بقطعة من الشامواه أو من القماش الناعم.
 - ٥ **تحذير:** لا تستخدم ممسحة من الورق حتى لا تتخدش المسند.
- إذا لم يؤد ذلك إلى تنظيف المسند بشكل كاف، كرر الخطوات السابقة باستخدام كحول الإيزوبروبيل (للفرك) ثم امسح المسند كاملاً باستخدام قطعة قماش مبللة لإزالة آثار الكحول.

تنظيف الجزء الخارجي

استخدم قطعة من القماش الناعم أو الإسفنج المبلل بشكل لطيف لمسح الغبار والتلوث والبقع من على العلبة. لا تحتاج الأجزاء الداخلية لـ HP psc للتنظيف. أبعد السوائل عن الأجزاء الداخلية لـ HP psc وعن اللوحة الأمامية أيضا.

استخدام خرطوشة الطباعة

لضمان الحصول على أفضل جودة ممكنة للطباعة من HP psc يجب عليك تنفيذ بعض إجراءات الصيانة البسيطة. يحتوي هذا القسم على المواضيع التالية:

- فحص مستويات الحبر على صفحة ٢٨
- طباعة تقرير اختبار ذاتي على صفحة ٢٩
- معالجة خراطيش الطباعة على صفحة ٣٠
- استبدال خراطيش الطباعة على صفحة ٣٠
- استخدام خرطوشة طباعة الصور الفوتوغرافية على صفحة ٣٢
- استخدام واقي خرطوشة الطباعة على صفحة ٣٢
- جعل خرطوشتي الطباعة متحاذيتين على صفحة ٣٢
- تنظيف موصلات خراطيش الطباعة على صفحة ٣٦

فحص مستويات الحبر

يمكنك فحص مستوى تزويد الحبر بسهولة كي تعرف مدى اقتراب حاجتك إلى استبدال خرطوشة الطباعة. يعرض مستوى تزويد الحبر بشكل تقريبي كمية الحبر المتبقية في خرطوشة الطباعة. يمكن فحص مستويات الحبر فقط عبر HP Director.

لفحص مستوى الحبر لمستخدمي Windows

- ١ اختر من HP Director، اختر **Settings** (الإعدادات)، اختر **Print Settings** (إعدادات الطباعة) ثم اختر **Printer Toolbox** (صندوق أدوات الطباعة).
- ٢ انقر فوق علامة التبويب **Estimated Ink Levels** (المستوى التقديري للحبر).
يظهر المستوى التقديري للحبر لخراطيش الطباعة.

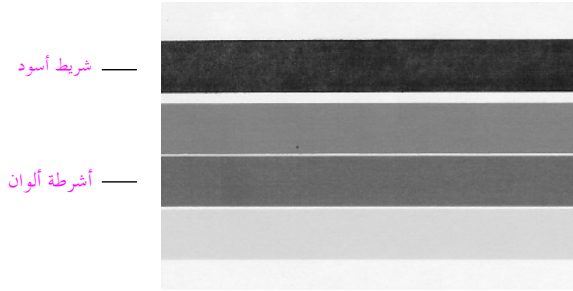
لفحص مستوى الحبر لمستخدمي Macintosh

- ١ اختر من HP Director، اختر **Settings** (الإعدادات)، ثم اختر **Maintain Printer** (صيانة الطباعة).
- ٢ إذا فتح مربع الحوار **Select Printer** (حدّد الطباعة)، حدّد HP psc ثم انقر فوق **Utilities**.
- ٣ حدّد من القائمة **Ink Level** (مستوى الحبر).
يظهر المستوى التقديري للحبر لخراطيش الطباعة.

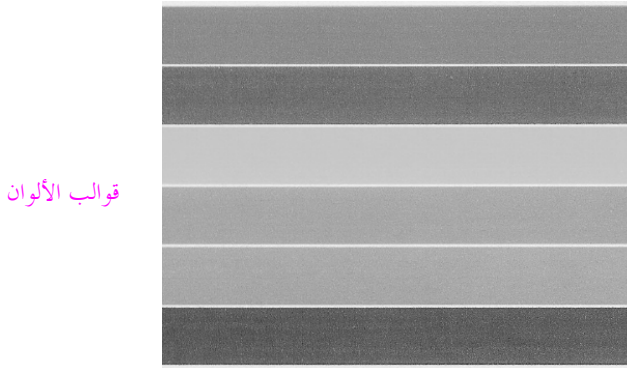
طباعة تقرير اختبار ذاتي

إذا واجهت بعض المشاكل في الطباعة، قم بطباعة تقرير اختبار ذاتي (Self-Test) قبل استبدال خرطوشة الطباعة.

- ١ اضغط واستمر في الضغط على **Cancel** (إلغاء الأمر).
 - ٢ اضغط **Color, Start Copy** (بدء النسخ، ألوان).
- يطبع HP psc تقرير اختبار ذاتي، يشير إلى مصدر أي مشكلة قد تكون تعاني منها.



تم تثبيت خراطيش طباعة سوداء وثلاثية الألوان

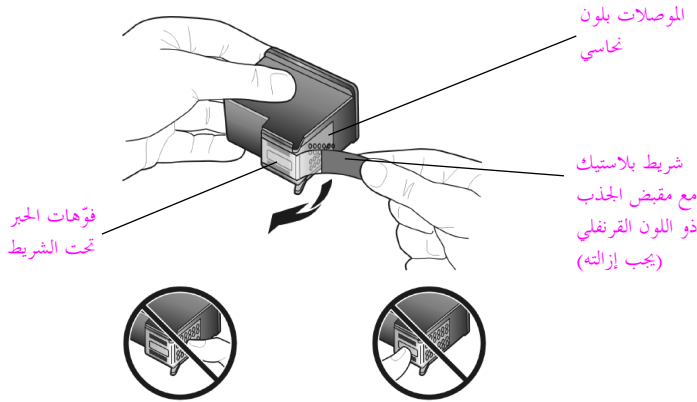


تم تثبيت خرطوشة طباعة ثلاثة ألوان وخرطوشة طباعة الصور

- ٣ افحص قوالب الألوان لوجود خطوط مقلّمة أو بيضاء.
 - قد يشير فقدان قوالب الألوان إلى أن خرطوشة الطباعة ثلاثية الألوان خالية من الحبر. قد تحتاج إلى تنظيف الخراطيش أو استبدالها.
 - قد تشير الخطوط المقلّمة إلى إنسداد الفوهات أو تلوث الموصلات. قد تحتاج إلى تنظيف خرطوشات الطباعة. لا تنظف مستخدمًا الكحول.
- لمعلومات عن استبدال خراطيش الحبر، انظر **استبدال خراطيش الطباعة** على صفحة ٣٠، ولمعلومات عن تنظيف خراطيش الطباعة، انظر إلى **تنظيف موصلات خراطيش الطباعة** على صفحة ٣٥.

معالجة خراطيش الطباعة

قبل استبدال خرطوشة الطباعة، يجب عليك أن تعرف أسماء القطع وكيفية التعامل مع خرطوشة الطباعة.



لا تلمس الموصلات النحاسية أو فوهات الحبر

استبدال خرطوشة الطباعة

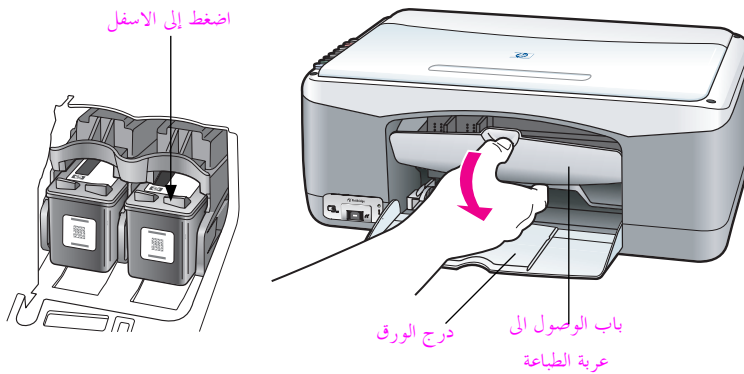
يقوم HP psc بإعلامك عندما تحتاج إلى استبدال خرطوش الطباعة. استبدل خرطوش الطباعة عندما ترى نصًا باهتا أو إذا تعرّضت لحالات جودة الطباعة المتعلقة بخرطوش الطباعة.

لمزيد من المعلومات حول طلب استبدال خرطوش الطباعة، انظر **طلب خرطوش الطباعة**، صفحة ٢٥.

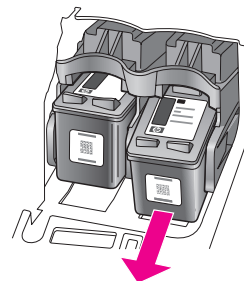
١ قم بتشغيل HP psc ثم أخفض درج الورق لتصل إلى باب الوصول لحاوية الطباعة.

٢ افتح باب الوصول إلى عربة الطباعة بواسطة خفض يد المقبض.

تنتقل عربة الطباعة إلى مركز HP psc.

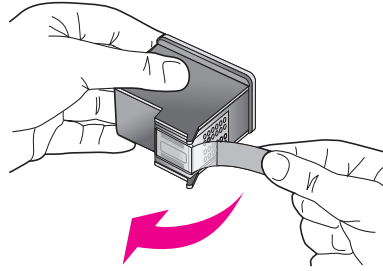


٣ بعد أن تتوقّف الحاوية عن الحركة، ادفع خرطوشة الطباعة إلى الأسفل لتحريرها ثم اجدّها إليك لإخراجها من فتحتها.



ملاحظة: من الطبيعي أن ترى تراكم الحبر حول فتحات الخرطوشة.

٤ أخرج خرطوشة الحبر الجديدة من علبتها واحذر من أن تلمس غير شريط البلاستيك الزهري ثم أزل برفق هذا الشريط لكشف فوهات الحبر.



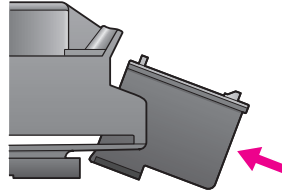
تحذير! لا تلمس الموصلات النحاسية الملونة أو فوهات الحبر.

بعد إزالة الشريط البلاستيكي قم بتركيب خرطوشة الطباعة مباشرة لمنع جفاف الحبر في الفوهات.

٥ امسك خرطوشة الطباعة بالأسود على أن تكون مُلصقة HP في الناحية العلوية. أدخل خرطوشة الطباعة بميل بسيط في الجانب الأيسر لعربة الطباعة.

اضغط بإحكام حتى يتم تثبيت خرطوشة الطباعة في مكانها.

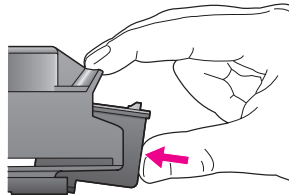
تحذير! لا تحاول دفع الخرطوشة مباشرة في الفتحة. يجب أن يتم إدخالها بميل خفيف.



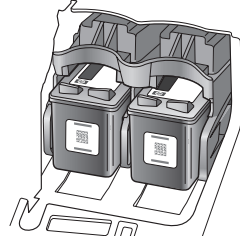
٦ امسك خرطوشة الطباعة ثلاثية الألوان على أن تكون مُلصقة HP في الناحية العلوية. أدخل خرطوشة الطباعة بميل بسيط في الجانب الأيسر لعربة الطباعة.

اضغط بإحكام حتى يتم تثبيت خرطوشة الطباعة في مكانها.

تحذير! لا تحاول دفع الخرطوشة مباشرة في الفتحة. يجب أن يتم إدخالها بميل خفيف.



ملاحظة: يجب عليك تثبيت خرطوشتي الطباعة من أجل أن يعمل HP psc.



يمكنك الرجوع أيضا إلى المُلصقة الموجود في الجهة الداخلية لباب الوصول لحاوية الطباعة، للحصول على معلومات عن تثبيت خراطيش الطباعة.

✓ أغلق الباب الوصول إلى عربة الطباعة. خلال بضع دقائق تتم طباعة صفحة محاذاة خراطيش الطباعة. ستحتاج إلى جعل خراطيش الطباعة متحاذاة.

للحصول على معلومات حول جعل الخرطوشتين متحاذيتين، انظر **جعل خرطوشي الطباعة متحاذيتين** على صفحة ٣٣.

استخدام خرطوشة طباعة الصور الفوتوغرافية

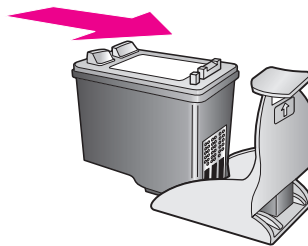
يمكنك تحسين جودة الصور الفوتوغرافية التي تقوم بطباعتها بواسطة HP psc إلى أقصى حد عن طريق شراء خرطوشة طباعة الصور الفوتوغرافية. قم بإزالة خرطوشة الطباعة بالأسود وأدخل خرطوشة طباعة الصور الفوتوغرافية بدلا منها. مع تثبيت خرطوشة الطباعة ثلاثية الألوان وخرطوشة طباعة الصورة، يتوفر لديك نظام six-ink (سنة أنواع حبر) الذي يوفر صورًا فوتوغرافية محسنة الجودة. عندما تريد طباعة مستندات النصّ العادي أعد خرطوشة الطباعة بالأسود إلى مكانها. استخدم واقى خرطوشة الطباعة للحفاظ على خرطوشة الطباعة آمنة عندما لا يجري استخدامها. للمزيد من المعلومات عن استخدام واقى خرطوشة الطباعة، انظر **استخدام واقى خرطوشة الطباعة** على صفحة ٣٢، وللمزيد من المعلومات عن استبدال خراطيش الطباعة، انظر **استبدال خراطيش الطباعة** على صفحة ٣٠. لمزيد من المعلومات حول شراء خرطوشة طباعة الصور الفوتوغرافية، انظر **طلب خراطيش الطباعة** على صفحة ٢٥.

استخدام واقى خرطوشة الطباعة

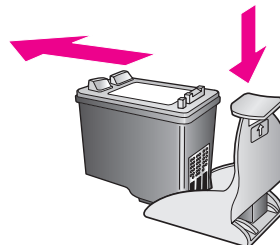
عندما تشتري خرطوشة طباعة الصور الفوتوغرافية، سوف تحصل على واقى خرطوشة الطباعة.

إن واقى خرطوشة الطباعة مصمم للحفاظ على خرطوشة الطباعة في مأمن في الوقت الذي لا يجري استخدامها فيه. كذلك يمنع جفاف الحبر. في كل مرة تقوم بإزالة خرطوشة الطباعة من HP psc، قم بتخزينها في واقى خرطوشة الحبر.

◀ لإدخال خرطوشة الطباعة إلى واقى خرطوشة الطباعة، أدخل خرطوشة الطباعة إلى واقى خرطوشة الطباعة بميل طفيف وادفعها بأمان إلى مكانها.



◀ لإزالة خرطوشة الطباعة من واقى خرطوشة الطباعة، ادفع إلى الأسفل وإلى الوراء من أعلى واقى خرطوشة الطباعة لتحرير خرطوشة الطباعة، بعدها أخرج خرطوشة الطباعة من واقى خرطوشة الطباعة.



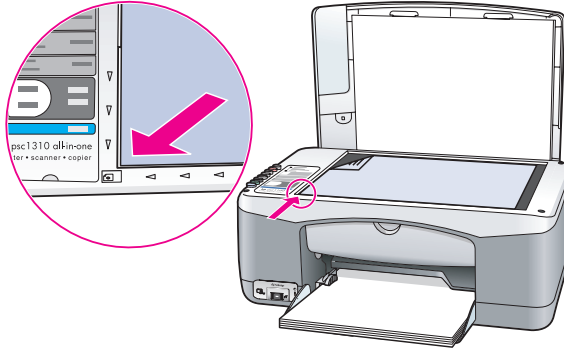
جعل خرطوشي الطباعة متحاذيتين

بعد تثبيت خرطوشة الطباعة أو استبدالها، يقوم HP psc بطباعة صفحة محاذاة خرطوشة الطباعة تلقائياً. قد يستغرق ذلك عدة دقائق. يمكنك، أيضاً، صفّ خرطوشيّ الطباعة في أي وقت من HP Director. للحصول على معلومات عن تشغيل HP Director، انظر استخدام hp psc مع جهاز الكمبيوتر على صفحة ٦.

إن صفّ خرطوشيّ الطباعة يضمن إنتاجاً ذا جودة عالية

محاذاة خراطيش الطباعة بعد تركيب خرطوشة طباعة جديدة

- ١ ضع صفحة محاذاة الخرطوشتين ووجهها إلى الأسفل في الركن الأمامي الأيسر من اللوح الزجاجي. تأكد من أن القسم العلوي من الصفحة موجود على الجانب الأيسر كما يظهر أدناه.



- ٢ اضغط على **Scan** (مسح ضوئي).

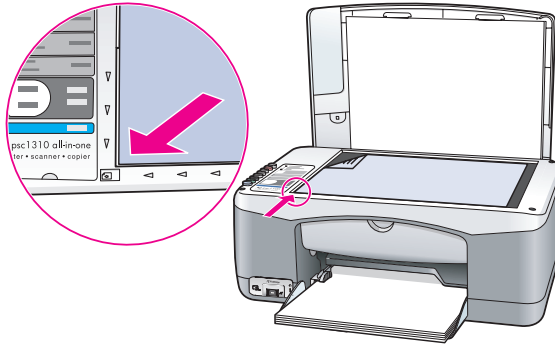
يقوم HP psc بجعل الخرطوشتين متحاذيتين.

ملاحظة: خلال عملية صفّ الخرطوشتين متحاذيتين يومض الزرّ LED إلى أن ينتهي الإجراء. يستغرق هذا حوالي ٣٠ ثانية.

لجعل الخرطوشتين متحاذيتين من hp director لمستخدمي Windows

- ١ اختر من **HP Director Settings**، (الإعدادات)، **Print Settings** (إعدادات الطباعة) ثمّ اختر **Printer Toolbox** (صندوق أدوات الطباعة).
- ٢ انقر فوق علامة التبويب **Device Services** (خدمات الجهاز).
- ٣ انقر فوق **Align the Print Cartridges** (جعل خرطوشيّ الطباعة متحاذيتين). تتمّ طباعة صفحة محاذاة الخرطوشتين.

- ٤ ضع صفحة محاذاة الخرطوشتين ووجهها إلى الأسفل في الركن الأمامي الأيسر من اللوح الزجاجي. تأكد من أن القسم العلوي من الصفحة موجود على الجانب الأيسر كما يظهر أدناه.



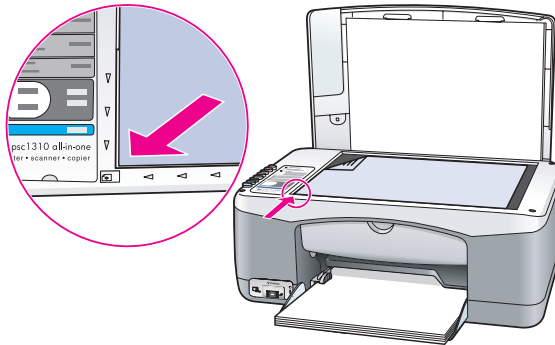
- ٥ اضغط على **Scan** (مسح ضوئي).

يقوم HP psc بجعل الخرطوشتين متحاذيتين.

ملاحظة: خلال عملية جعل الخرطوشتين متحاذيتين يومض الزرّ LED إلى أن ينتهي الإجراء. يستغرق هذا حوالي ٣٠ ثانية.

لجعل الخرطوشتين متحاذيتين من hp director لمستخدمي Macintosh

- ١ اختر من **HP Director**، اختر **Settings** (الإعدادات)، اختر **Print Settings** (إعدادات الطباعة) ثم اختر **Maintain Printer** (صيانة الطابعة).
 - ٢ إذا فتح مربع الحوار **Select Printer** (حدّد الطابعة)، حدّد HP psc ثم انقر فوق **Utilities**.
 - ٣ حدّد من القائمة **Calibrate** (معايرة).
 - ٤ انقر فوق **Align** (محاذاة).
- يقوم HP psc بطباعة صفحة محاذاة خرطوشتي الطابعة. قد يستغرق ذلك عدة دقائق.
- ٥ ضع صفحة محاذاة الخرطوشتين ووجهها إلى الأسفل في الركن الأمامي الأيسر من اللوح الزجاجي. تأكد من أن القسم العلوي من الصفحة موجود على الجانب الأيسر.



- ٦ اضغط على **Scan** (مسح ضوئي).

يقوم HP psc بجعل الخرطوشتين متحاذيتين.

ملاحظة: خلال عملية جعل الخرطوشتين متحاذيتين يومض الزرّ LED إلى أن ينتهي الإجراء. يستغرق هذا حوالي ٣٠ ثانية.

تنظيف موصلات خرطوش الطباعة

قم بتنظيف موصلات خرطوشة الطباعة فقط إذا أظهر تقرير الفحص الذاتي خطوطاً مقلّمة.

تحذير! لا تقم بإزالة كلتا خرطوشتي الطباعة في نفس الوقت. قم بإزالة خرطوشة طباعة واحدة في كلّ مره ونظفها.

تأكد من توفرّ المواد التالية لديك:

- ماسح مطاطية مصنوعة من رغوة جافة، قماش خالٍ من الوبر أو أي مادة ناعمة لا تتقطع أو تتخلف ورائها أليافا.
- ماء مقطر، مصفى أو معبأ في زجاجة (قد يحتوي ماء الحنفية على ملوثات يمكنها أن تلحق ضرراً بخرطوشتي الطباعة).

تحذير! لا تستخدم منظفات برميل الطباعة أو الكحول لتنظيف موصلات خرطوشة الطباعة. يمكن لهذين الأمرين أن يلحقا ضرراً بخرطوشة الطباعة أو بـ HP psc.

١ قم بتشغيل HP psc وافتح باب الوصول الى عربة الطباعة.

تتحرك عربة الطباعة إلى المركز.

٢ بعد أن تتحرك عربة الطباعة إلى المركز، افصل كبل الطاقة من خلف HP psc.

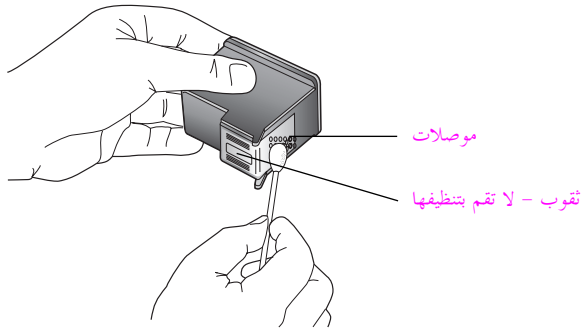
٣ اضغط إلى الاسفل على خرطوشة الطباعة لتحريرها، ثم اسحبها خارج فتحتها.

٤ افحص تراكم الكتل والحبر على موصلات خرطوشتي الطباعة.

٥ بلّل مسحة مطاطية نظيفة مصنوعة من رغوة أو قطعة قماش خالية من الوبر بماء مقطر، واعصر كمية الماء الزائدة منها.

٦ أمسك خرطوشة الطباعة من جوانبها.

٧ قم بتنظيف الموصلات فقط. لا تنظّف الثقوب.



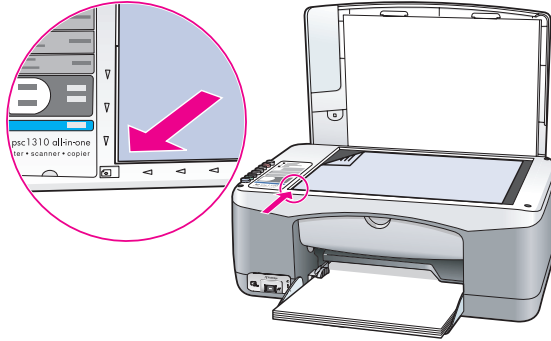
٨ أرجع خرطوشة الطباعة إلى القابض.

٩ كرّر ذلك مع خرطوشة طباعة ثانية إذا كانت هناك حاجة لذلك.

١٠ أغلق الباب وقم بتوصيل HP psc.

لأنك قمت بإزالة خرطوشة الطباعة من مقبضها، تقوم HP psc تلقائياً بطباعة صفحة محاذاة خرطوشتي الطباعة.

- ١١ ضع صفحة محاذاة الخرطوشتين ووجهها إلى الأسفل في الركن الأمامي الأيسر من اللوح الزجاجي. تأكد من أن القسم العلوي من الصفحة موجود على الجانب الأيسر كما يظهر أدناه.



- ١٢ اضغط على **Scan** (مسح ضوئي).

يقوم HP psc بجعل الخرطوشتين متحاذيتين.

ملاحظة: خلال عملية جعل الخرطوشتين متحاذيتين يومض الزرّ LED حتى اكتمال الإجراء. يستغرق هذا حوالي ٣٠ ثانية.

أصوات الصيانة الذاتية (self-maintenance)

خلال فترة حياة المنتج قد تسمع أصواتاً ميكانيكية مختلفة. وهذا أمر طبيعيّ يتم أثناء الصيانة الذاتية للجهاز.

الحصول على دعم hp psc 1310 series



توفّر Hewlett-Packard الدعم عن طريق إنترنت والهاتف لـ HP psc. يحتوي هذا القسم على المواضيع التالية:

- الحصول على دعم ومعلومات أخرى من إنترنت على صفحة ٣٧
- دعم عملاء hp على صفحة ٣٧
- تجهيز hp psc من أجل الشحن على صفحة ٤١
- مركز توزيع hp على صفحة ٤٢

إذا لم تتمكن من الحصول على الإجابة المطلوبة في الوثائق المطبوعة أو التي على الشاشة والمقدمة مع المنتج، يمكنك الاتصال بإحدى خدمات دعم HP المذكورة في الأقسام التالية. تتوفر بعض خدمات الدعم في الولايات المتحدة وكندا فقط، بينما تتوفر خدمات دعم أخرى في بلدان/مناطق عديدة في جميع أنحاء العالم. إذا لم يكن رقم هاتف خدمة الدعم للبلد/المنطقة التي تتبع لها مسرداً، اتصل بأقرب موزع HP معتمد للحصول على المساعدة.

الحصول على دعم ومعلومات أخرى من إنترنت

في حال اتصالك بإنترنت، يمكنك الحصول على معلومات إضافية من موقع HP على ويب في: www.hp.com/support

يقدم موقع ويب هذا دعماً فنياً وبرامج تشغيل وتجهيزات ومعلومات لإجراء طلبيات.

دعم عملاء hp

قد يُضمّ برامج من شركات أخرى مع HP psc الخاص بك. إذا واجهت أية مشكلات عند استخدام أي برنامج من هذه البرامج، فإنك ستحصل على أفضل مساعدة فنية بواسطة الاتصال بالخبراء الموجودين في هذه الشركة. في حالة الحاجة إلى الاتصال بدعم عملاء HP، قم بما يلي قبل الاتصال.

١ تأكد مما يلي:

- أ. جهازك HP psc موصول بمقبس الطاقة وفي وضع التشغيل.
 - ب. تثبيت خراطيش الطباعة المحددة بشكل صحيح.
 - ج. تحميل الورق الموصى به في درج الإدخال بشكل سليم.
- ٢ إعادة ضبط HP psc:

- أ. قم بإيقاف تشغيل HP psc باستخدام الزرّ **On/Resume** (تشغيل/استئناف) الموجود على اللوحة الأمامية.
- ب. قم بسحب كبل الطاقة من خلف HP psc.
- ج. قم بتوصيل كبل الطاقة بالجزء الخلفي من الجهاز.
- د. قم بتشغيل HP psc باستخدام الزرّ **On/Resume** (تشغيل/استئناف).

٣ للحصول على المزيد من المعلومات، انظر موقع HP في:

www.hp.com/support

٤ إذا كنت لا تزال تواجه مشكلات وتحتاج إلى التحدّث مع مندوب دعم عملاء HP:

- قم بتجهيز الاسم المحدّد لـ HP psc الخاص بك، كما يظهر على الجهاز.
- قم بتجهيز معرفّ الخدمة والرقم التسلسلي الخاصّ بك. لرؤية معرفّ الخدمة والرقم التسلسلي، قم بطباعة تقرير اختبار ذاتي، يحتوي على هذه المعلومات. ولطباعة تقرير اختبار ذاتي، اضغط باستمرار على الزر **Cancel** (إلغاء الأمر)، ثم اضغط على زرّ **Start Copy** (بدء النسخ)، **Color** (ألوان).
- كن مستعداً لشرح مشكلتك بالتفصيل.
- اتّصل بدعم عملاء HP. وكن قريباً من HP psc عند إجراء الاتصال.

الاتصال في أمريكا الشمالية خلال مدة الضمان

اتصل بـ 1-800-HP-INVENT. يتوفر الدعم الهاتفى في الولايات المتحدة باللغتين الإنجليزية والإسبانية لمدة ٢٤ ساعة يومياً، ولمدة ٧ أيام في كل أسبوع (قد تتغير أيام وساعات الدعم بدون إشعار). الخدمة مجانية خلال مدة الضمان. قد تُطالب بدفع رسوم بعد انتهاء مدة الضمان.

الاتصال بدعم عملاء hp في اليابان

カスタマケアセンタ 連絡先

TEL : 0570-000511 (携帯電話・PHS からは : 03-3335-9800)
FAX : 03-3335-8338

- 電話番号受付時間 : 平日 9:00 ~17:00
土曜日 / 日曜日 10:00 ~17:00
(祝祭日、1月1日~3日を除く)
- FAX によるお問い合わせは、ご質問内容とともに、ご連絡先、弊社製品名、接続コンピュータ名をご記入ください。

الاتصال بدعم عملاء hp في كوريا

HP 한국 고객 지원 문의

고객 지원 센터 대표 전화

1588-3003

제품가격 및 구입처 정보 문의 전화

080-703-0700

- * 전화 상담 가능 시간 : 평일 09:00~18:00
토요일 9:00~13:00
(일요일, 공휴일 제외)

عملية الدعم في غرب أوروبا

- إن عملية الدعم لـ HP تعمل بأكثر فعالية عند البحث عن تعليمات حسب الترتيب التالي:
- ١ استخدم معلومات استكشاف الأخطاء وإصلاحها، صفحة ٥٧ للبحث عن أي حل.
- ٢ قم بزيارة www.hp.com/support من أجل:
 - البحث عن تحديثات البرامج
 - الوصول إلى صفحات الدعم الفورية
 - إرسال رسائل بالبريد الإلكتروني لـ HP من أجل الحصول على إجابات للأسئلة.

يتوفر الدعم على الويب وبواسطة البريد الإلكتروني في اللغات التالية:

- اللغة الإسبانية
- اللغة الألمانية
- اللغة الإنجليزية
- اللغة الإيطالية
- اللغة البرتغالية
- اللغة السويدية
- اللغة الفرنسية
- اللغة الهولندية

تتوفر معلومات الدعم لبقية اللغات في اللغة الإنجليزية.

٣ راجع الموزع المحلي لـ HP.

في حالة حدوث خلل في جهاز HP psc الخاص بك، فقم بأخذه إلى الموزع المحلي لـ HP للحصول على مساعدة. تتوفر الخدمة مجاناً أثناء فترة الضمان المحدودة. بعد انتهاء مدة الضمان، سوف يطلب منك دفع الرسوم لهذه الخدمات.

٤ اتصل بدعم HP.

للقيام بالعثور على الرقم الهاتفي المخصص للبلد/المنطقة التي تقيم فيها، يرجى زيارة www.hp.com/support ثم تحديد بلدك/منطقتك واللغة الخاصة بك.

عملية الدعم في شرق أوروبا وفي الشرق الأوسط وفي إفريقيا

اتبع هذه الخطوات لاستكشاف أخطاء HP psc وإصلاحها:

١ استخدم معلومات استكشاف الأخطاء وإصلاحها، صفحة ٥٧ للبحث عن أي حل.

٢ قم بزيارة www.hp.com/support من أجل:

- القيام بالبحث عن تحديثات البرامج
 - الوصول إلى صفحات الدعم الفورية
 - إرسال رسائل بالبريد الإلكتروني لـ HP من أجل الحصول على إجابات للأسئلة.
- يتوفر الدعم على الويب وبواسطة البريد الإلكتروني في اللغات التالية:

- اللغة الإسبانية
- اللغة الألمانية
- اللغة الإنجليزية
- اللغة الإيطالية
- اللغة البرتغالية
- اللغة السويدية
- اللغة الفرنسية
- اللغة الهولندية

تتوفر معلومات الدعم لبقية اللغات في اللغة الإنجليزية.

٣ اتصل بدعم HP.

راجع جدول معلومات الدعم في www.hp.com/support في الاتصال بأي مكان في العالم، الصفحة ٣٩.

الاتصال بأي مكان في العالم

تعتبر الأرقام المسددة أدناه أحدث أرقام الهاتف المعروفة حتى تاريخ نشر هذا الدليل. للحصول على قائمة بأرقام هواتف خدمة دعم HP الدولية الحالية، اذهب إلى موقع ويب التالي واختر اللغة أو البلد/المنطقة التي تتبع لها:

www.hp.com/support

يمكنك الاتصال بمركز دعم HP في البلدان/المناطق التالية. وإذا كانت بلدك/منطقتك غير مسددة، اتصل بالموزع المحلي أو أقرب مكتب دعم ومبيعات HP لمعرفة كيفية الحصول على خدمات.

خدمة الدعم مجانية أثناء مدة الضمان؛ ومع ذلك ستُطالب بدفع ثمن مكالماتك الخارجية. وفي بعض الحالات، ستُطالب أيضاً بدفع رسوم محددة لكل حالة.

بالنسبة لخدمة الدعم الهاتفي في أوروبا، الرجاء مراجعة تفاصيل الدعم الهاتفي وشروطه في البلد/المنطقة التي تتبع لها: اذهب إلى موقع ويب التالي:

www.hp.com/support

كبدليل لذلك، يمكنك إما الرجوع إلى الموزع أو الاتصال بـ HP على رقم الهاتف المذكور في هذا الكتيب. كجزء من جهودنا الدائمة لتحسين خدمة الدعم الهاتفي، نوصي بزيارة موقع ويب بشكل دائم للحصول على أحدث المعلومات المتعلقة بميزات الخدمة وأمر التسليم.

الدعم الفني لـ hp	البلد/المنطقة	الدعم الفني لـ hp	البلد/المنطقة
www.hp.com/support	السويد	٦١ ٥٦ ٤٥ ٤٣	الجزائر*
www.hp.com/support	سويسرا	(٥٤)١١-٤٧٧٨-٨٣٨٠	الأرحتين
٨٦-٢١-٣٨٨١٤٥١٨ ٨٠٠٨٢٠٦٦١٦	الصين	٠-٨١٠-٥٥٥-٥٥٢٠	الأردن
+٩٧١ ٤ ٨٨٣ ٨٤٥٤	عمان	www.hp.com/support	أسبانيا
+٣٥١ ٢١٣ ١٧ ٦٣ ٨٠	غرب إفريقيا (للدول التي ليست موجودة في الجدول)	(٠) ٩ ٨٠٣ ٤٨٤٨	إسرائيل
١٨٠٠-٩٩٥-٥١٠٥	غواتيمالا	٩٩٩١١٩ +١-٨٠٠-٧١٢٨٨٤	الأكوادور (انديتايل)
www.hp.com/support	فرنسا	www.hp.com/support	ألمانيا
٦٣٢-٨٦٧-٣٥٥١	الفلبين	٨٠٠ ٤٥٢٠	الإمارات العربية المتحدة
+٩٧١ ٤ ٨٨٣ ٨٤٥٤	فلسطين	١-٨٠٠-٧١١-٢٨٨٤	أمريكا الوسطى والكاربي
٠١-٨٠٠-٤٧٤٦,٨٣٦٨	فنزويلا	٦٢-٢١-٣٥٠-٣٤٠٨	إندونيسيا
(٥٠٢) ٢٠٧-٨٤٨٨	فنزويلا (كاراكاس)	+٤٤ (٠) ٢٠٧ ٥١٢ ٥٢٠٢	أوروبا (الإنجليزية)
www.hp.com/support	فنلندا	(٣٨٠ ٤٤) ٤٩٠٣٥٢٠	أوكرانيا
٨٤-٨-٨٢٣-٤٥٣٠	فيتنام	www.hp.com/support	أيرلندا
+٩٧١ ٤ ٨٨٣ ٨٤٥٤	قطر	www.hp.com/support	إيطاليا
(٩٠٥) ٢٠٦ ٤٦٦٣	كندا أثناء مدة الضمان	٨٠٠ ١٧١	البحرين (دي)
١-٨٧٧-٦٢١-٤٧٢٢	كندا فترة ما بعد الضمان (الدفع حسب المطالبة)	(١١) ٣٧٤٧ ٧٧٩٩	البرازيل (جراندا ساو باولو)
+٨٢ ١٥٨٨ ٣٠٠٣	كوريا	٠٨٠٠ ١٥٧٧٥١	البرازيل (دماس لو كالداس)
٠-٨٠٠-١١-٠٥٢٤	كوستاريكا	www.hp.com/support	البرتغال
٩-٨٠٠-١١٤-٧٢٦	كولومبيا	www.hp.com/support	بلجيكا (الفرنسية)
+٩٧١ ٤ ٨٨٣ ٨٤٥٤	الكويت	٠٠١-٨٠٠-٧١٢٨٨٤	بلجيكا (الهولندية)
+٩٧١ ٤ ٨٨٣ ٨٤٥٤	لبنان	١-٨٧٧-٢٢٢-٠٥٨٩	بنما
www.hp.com/support	لوكسمبورج (الألمانية)	٢٢ ٥٦٦٦ ٠٠٠	بورتوريكو
١-٨٠٠-٨٠٥٤٠٥	لوكسمبورج (الفرنسية)	٨٠٠-١٠٠٢٤٧	بولندا
١ ٣٨٢ ١١١١	ماليزيا	٠-٨٠٠-١٠١١١	بوليفيا
٢ ٥٣٢ ٥٢٢٢	المجر	+٦٦ (٢) ٦٦١ ٤٠٠٠	بيرو
٢٢ ٤٠٤٧ ٤٧	مصر	+٨٨٦-٢-٢٧١٧-٠٠٥٥	تايلاند
٠١-٨٠٠-٤٧٢-٦٦٨٤	المغرب*	٠٨٠٠ ٠١٠ ٠٥٥	تايوان
(٥٥)٥٢٥٨-٩٩٢٢	المكسيك	٢١٦ ٥٧٩ ٧١ ٧١	تركييا
٨٠٠ ٨٩٧ ١٤٤٤	المكسيك (مدينة المكسيك)	٨٠٠-٣٦١-٩٩٩	تشيلي
www.hp.com/support	المملكة العربية السعودية	٧١ ٨٩ ١٢ ٢٢	تونس*
www.hp.com/support	المملكة المتحدة	٠-٨٠٠-٧١٢٨٨٤	جامايكا
www.hp.com/support	النرويج		

الدعم الفني لـ hp	البلد/المنطقة	الدعم الفني لـ hp	البلد/المنطقة
www.hp.com/support	النمسا	٢٦١٣٠٧٣١٠	جمهورية التشيك
٠٨٠٠ ٤٤١ ١٤٧	نيوزلندا	١-٨٠٠-٧١١٢٨٨٤	الجمهورية الدومينيكية
١-٦٠٠-١١٢٢٦٧ ٩١ ١١ ٦٨٢ ٦٠٣٥	الهند	٠٨٦٠٠٠ ١٠٣٠	جنوب أفريقيا (جمهورية جنوب أفريقيا)
www.hp.com/support	هولندا	+٢٧ ١١ ٢٥٨ ٩٣٠١	جنوب افريقيا، خارج الجمهورية
+٨٥ (٢) ٣٠٠٢ ٨٥٥٥	هونغ كونغ	www.hp.com/support	الدائرك
٠٥٧٠ ٠٠٠ ٥١١ +٨١ ٣ ٣٣٣٥ ٩٨٠٠	اليابان	٨١٢ ٣٤٦٧٩٩٧	روسيا سان بطرسبرج
+٩٧١ ٤ ٨٨٣ ٨٤٥٤	اليمن	٠٩٥ ٧٩٧٣٥٢٠	روسيا موسكو
٨٠١ ١١ ٢٢ ٥٥ ٤٧	اليونان	٢١ ٣١٥ ٤٤٤٢	رومانيا
+٣٠ ٢١٠ ٦٠٧٣٦٠٣	اليونان، خارج اليونان	٢ ٥٠٢٢٢٤٤٤	سلوفاكيا
٨٠٠ ٩ ٢٦٤٩	اليونان (قبرص)	(٦٥) ٢٧٢-٥٣٠٠	سنغافورة

* يقدم مركز الاتصال هذا دعماً للعملاء المتحدثين باللغة الفرنسية بالبلدان/المناطق التالية: المغرب وتونس والجزائر.

call in Australia post-warranty

If your product is not under warranty, you can call 03 8877 8000. A per-incident, out-of-warranty support fee of \$27.50 (inc. GST) will be charged to your credit card. You can also call 1902 910 910 (\$27.50 charged to your phone account) from 9:00 A.M. to 5:00 P.M. Monday through Friday. Charges and support hours are subject to change without notice.

تجهيز hp psc للشحن

بعد الاتصال بخدمة دعم عملاء HP أو الرجوع إلى مكان الشراء، إذا طُلب منك إرسال HP psc للخدمة، الرجاء اتباع خطوات فصل التيار عن الجهاز وإعادة وضعه في الصندوق الموضحة أدناه لتجنب حدوث المزيد من الضرر للمنتج.

ملاحظة: عند نقل HP psc، تأكد من أن خرطوشتي الطباعة قد تمت إزالتها، وتم وقف تشغيل HP psc بشكل سليم بالضغط على زر On/Resume، وأعطيت عربة الطباعة الوقت كفي ترجع إلى موضعها وللماشح الضوئي أن يرجع إلى موضعه الأصلي.

١ قم بتشغيل HP psc.

تجاهل الخطوات من خطوة ١ إلى خطوة ٧ إذا لم يبدأ HP psc بالعمل. لن تتمكن من إزالة خراطيش الطباعة. قم بالمتابعة إلى الخطوة ٨.

٢ افتح باب الوصول إلى عربة الطباعة.

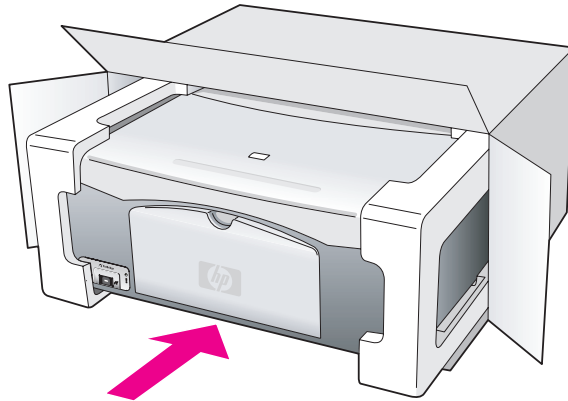
تنقل عربة الطباعة إلى مركز HP psc.

٣ قم بإزالة خراطيش الطباعة. انظر استبدال خراطيش الطباعة الموجود على صفحة ٣٠ للحصول على معلومات حول إزالة خراطيش الطباعة.

تحذير! قم بإزالة خرطوشتي الطباعة. قد يؤدي الفشل في تنفيذ ذلك إلى حدوث ضرر بـ HP psc.

٤ قم بوضع خراطيش الطباعة في حقيبة محكمة الإغلاق حتى لا تجف، ثم ضعها جانباً. لا ترسلها مع HP psc،

- ٥ إذا طلب منك عميل اتصال دعم عملاء HP.
- ٦ أغلق باب الوصول إلى عربة الطباعة.
- ٧ انتظر حتى تتوقف عربة الطباعة (تتوقف عن التحرك) في موضعها الأصلي على الجهة اليسرى لـ HP psc. قد يستغرق ذلك عدة ثوانٍ.
- ٨ قم بإيقاف تشغيل HP psc.
- ٩ غلّف HP psc للشحن مستخدمًا موادّ التغليف الأصلية أو موادّ التغليف التي تأتي مع الجهاز البديل، وذلك في حالة توفر هذه المواد.



- ٩ إذا لم تكن لديك موادّ التغليف الأصلية، الرجاء استخدام موادّ تغليف ملائمة أخرى. لا يغطّي الضمان أضرار الشحن الناتجة عن التغليف غير الملائم و/أو النقل غير المناسب.
- ٩ ضع بطاقة شحن الإرجاع على الجزء الخارجي من الصندوق.
- ١٠ قم بوضع العناصر التالية في الصندوق:
- وصف موجز لمشكلات الجهاز لموظفي الخدمة (يعتبر وصف نماذج مشكلات جودة الطباعة من الأمور المساعدة).
 - نسخة من قسيمة المبيعات أو أيّ شيء آخر يثبت الشراء لتحديد مدّة الضمان.
 - اسمك وعنوانك ورقم الهاتف الذي يمكن من خلاله الاتصال بك أثناء اليوم.

مركز توزيع hp

- لإجراء طلبية لبرنامج HP psc أو نسخة للدليل المستخدم المطبوع أو ملصق إعداد أو أي قطع غيار أخرى يمكن للعميل استبدالها، قم بأيّ مما يلي:
- في الولايات المتحدة أو كندا قم بالاتصال بـ: HP-INVENT-٨٠٠-١٠٠٠ (٦٨٣٦-٤٧٤-٨٠٠-١).
 - في أمريكا اللاتينية، قم بالاتصال بالرقم المناسب لبلدك/منطقتك (انظر **الاتصال لأي مكان في العالم** على صفحة ٣٨).
 - خارج هذا البلد/المنطقة، قم بزيارة موقع ويب التالي:

www.hp.com/support

يأتي HP psc بضمين محدود يتم وصفه في هذا القسم. كذلك يتم توفير المعلومات بشأن كيفية الحصول على خدمة الضمان وكيفية تمكّنك من ترقية ضمان المصنع القياسي.

يحتوي هذا القسم على المواضيع التالية:

- مدّة الضمان المحدود على صفحة ٤٣
- خدمة الضمان على صفحة ٤٣
- ترقية الضمان على صفحة ٤٣
- إعادة hp psc من أجل الخدمة على صفحة ٤٤
- بيان الضمان العالمي المحدود لشركة hewlett-packard على صفحة ٤٤

مدّة الضمان المحدود

مدّة الضمان المحدود (الأجهزة والتصنيع): عام واحد

مدّة الضمان المحدود (وسائط الأقراص المدججة): ٩٠ يوماً

مدّة الضمان المحدود (حرايطيش الطباعة): يستمر الضمان حتى نفاذ حبر HP أو حلول تاريخ "انتهاء مدة الضمان" المطبوع على الخرطوشة، أيّاً كان ما يحدث أولاً.

ملاحظة: قد لا تتوافر الخدمات الموضّحة أدناه في أقسام الخدمة السريعة وترقية مدّة الضمان في جميع الأماكن.

خدمة الضمان

الخدمة السريعة

للحصول على خدمة HP للإصلاح السريع، يجب أن يتّصل العميل بمكتب خدمات HP أو "مركز دعم عملاء HP" لاستكشاف الأخطاء وإصلاحها بشكل أساسي أولاً. انظر دعم عملاء hp على صفحة ٣٧ للتعرف على الخطوات الواجب اتّخاذها قبل الاتصال بخدمة دعم العملاء.

إذا كان جهاز العميل يحتاج إلى استبدال قطع غيار صغيرة ويمكن للعميل استبدال قطع الغيار هذه بشكل عاديّ، فقد يتم إرسال المكونات التي يمكن للعميل استبدالها من خلال خدمة الشحن السريع لقطع الغيار. في هذه الحالة، ستقوم HP مسبقاً بدفع تكاليف الشحن والضرائب والرسوم وتقدم خدمة الدعم الهاتفية لعملية استبدال المكوّن ودفع تكاليف الشحن والضرائب والرسوم لأي قطعة غيار تطالب HP بإرجاعها.

قد يوجه مركز دعم عملاء HP العملاء إلى مورّقي خدمات معتمدين من قبل HP لتقديم خدمات HP.

ترقية مدّة الضمان

يمكنك ترقية مدّة الضمان القياسي إلى ثلاث سنوات من خلال HP SUPPORTPACK. تبدأ مدة الخدمة منذ تاريخ شراء المنتج ويجب شراء الحزمة خلال فترة ١٨٠ يوماً الأولى لشراء المنتج. إذا تقرّر أثناء الاتصال بالدعم الفني أنك بحاجة إلى استبدال أحد المنتجات، فسوف تقوم HP بشحن هذا المنتج إليك في يوم العمل التالي دون أن تدفع أي رسوم. هذه الخدمة متوفّرة في الولايات المتحدة فقط.

للحصول على مزيد من المعلومات، الرجاء الاتصال بالرقم ٤٧٤٧-٩٩٩-٨٨٨-١ أو زيارة موقع HP على ويب:

www.hp.com/go/hpsupportpack

بالنسبة لخارج الولايات المتحدة، الرجاء الاتصال بمكتب دعم عملاء HP المحلي. انظر الاتصال في أي مكان آخر في العالم على صفحة ٣٨، للحصول على قائمة أرقام دعم العملاء الدولي.

إرجاع hp psc من أجل الخدمة

قبل إرجاع HP PSC من أجل الخدمة، يجب عليك الاتصال بخدمة دعم عملاء HP. انظر **دعم عملاء hp** على صفحة ٣٧ للتعرف على الخطوات الواجب اتخاذها قبل الاتصال بخدمة "دعم العملاء".

بيان الضمان العالمي المحدود لشركة Hewlett-Packard

مدّة الضمان المحدود

تضمن ("HP") Hewlett-Packard للعميل بصفته المستخدم النهائي ("العميل") أن يكون كل منتج لـ HP PSC ("المنتج")، بما في ذلك البرامج والملحقات والوسائط والتجهيزات، خاليًا من العيوب في المادة والتصنيع طوال المدّة، التي تبدأ من تاريخ الشراء من قبل العميل.

بالنسبة لأي منتج من منتجات البرامج، لا يسري ضمان HP المحدود إلا على الفشل في تنفيذ تعليمات البرمجة. لا تضمن HP أن تشغيل أي منتج لن يتوقف أو أن يكون خاليًا من الأخطاء.

لا يشمل الضمان المحدود سوى العيوب التي تنشأ نتيجة للاستخدام العادي للمنتج، ولا يشمل المشكلات الأخرى بما في ذلك المشكلات التي تنشأ نتيجة لـ (أ) الصيانة أو التعديل غير الصحيحين أو (ب) استخدام البرامج أو الملحقات أو الوسائط أو التجهيزات التي لا تقدمها أو تدعمها HP أو (ج) التشغيل في ظروف مخالفة لمواصفات المنتج.

بالنسبة لأي منتج من منتجات الأجهزة، لا يؤثر استخدام خرطوشة طباعة من إنتاج أي شركة أخرى غير HP أو خرطوشة الطباعة التي يعاد ملؤها على الضمان الذي تقدمه الشركة للعميل أو أي عقد دعم مبرم بين HP والعميل. ومع ذلك فإنه في حالة حدوث أي عطل أو تلف يرجع سببه إلى استخدام خرطوشة طباعة ليست من صنع HP أو خرطوشة طباعة معاد ملؤها، سوف تتقاضى HP رسوماً نظير الإصلاح القياسي والمواد التي يتم استخدامها في صيانة الجهاز لإصلاح ذلك العطل أو التلف.

إذا تسلمت HP أثناء مدة الضمان السارية إشعاراً بأي عيب في أي منتج، فإن HP سوف تقوم بإصلاح المنتج الذي به عيب أو استبداله، وفق ما تختاره HP. إذا كانت تكلفة الإصلاحات لا يشملها ضمان HP المحدود، فإن هذه التكلفة ستكون وفق رسوم HP القياسية بالنسبة للإصلاح.

إذا كانت HP غير قادرة، وفق ما يكون مناسباً، على إصلاح أي منتج به عيب ويشمله ضمان HP أو استبداله، فإن HP سوف تقوم خلال مدة معقولة من الوقت بعد إشعارها بالعيب بإعادة سعر شراء المنتج.

لا تكون HP ملزمة بالإصلاح أو الاستبدال أو التعويض حتى يقوم العميل بإعادة المنتج الذي به عيب إلى HP.

قد يكون أي منتج بديل جديداً أو شبه جديد، بشرط أن لا يقل أداؤه عن أداء المنتج الذي يتم استبداله. قد تحتوي منتجات HP، بما في ذلك أي منتج، على قطع غيار أو مكونات أو مواد معاد تصنيعها ومعادلة لتلك الجديدة في أداؤها.

يسري ضمان HP المحدود لكل منتج في أي بلد/منطقة أو مكان يكون لـ HP فيه تواجد لدعم المنتج وفي الأماكن التي يتم فيها تسويق منتج HP. قد يختلف مستوى خدمة الضمان حسب المعايير المحلية. ولا تكون HP ملزمة بتغيير شكل المنتج أو مدى ملاءمته أو وظيفته لكي يجعله يعمل في بلد/موقع أو مكان لم يكن المنتج قد تم تصميمه للعمل فيه.

حدود الضمان

بالقدر الذي يسمح به القانون المحلي، لا يجوز لـ HP أو مورديها الآخرين تقديم أي ضمان أو شرط آخر من أي نوع، سواء كان صريحاً أو ضمناً، وذلك فيما يتعلق بمنتجات HP، وترفض بالتحديد الضمانات أو الشروط الضمنية لقابلية التسويق والجودة المرضية والملائمة لأي غرض محدد.

حدود المسؤولية

بالقدر الذي يسمح به القانون المحلي، تعدّ التعويضات المنصوص عليها في بيان الضمان المحدود هذا تعويضات خاصة بالعميل وحده وقاصرة عليه.

بالقدر الذي يسمح به القانون المحلي، وباستثناء الالتزامات المحددة بوجه خاص في بيان الضمان المحدود هذا، لا تعد HP أو مورديها الآخرون على أي حال من الأحوال مسئولين عن الأضرار المباشرة أو غير المباشرة أو الخاصة أو العرضية أو الاستثنائية، سواء كانت تستند إلى العقد أو الضرر أو أية نظرية قانونية أخرى وسواء تم الإشعار باحتمال حدوث تلك الأضرار.

القانون المحلي

يعطي بيان الضمان المحدود هذا للعميل حقوقاً قانونية محددة. قد تكون للعميل أيضاً حقوق أخرى تختلف من ولاية لأخرى في الولايات المتحدة، ومن مقاطعة لمقاطعة في كندا، ومن بلد/منطقة لبلد/منطقة أخرى في العالم. بالقدر الذي يكون به بيان الضمان المحدود هذا متعارضاً مع القانون المحلي، يجب أن يعتبر بيان الضمان هذا قد تمّ تعديله لكي يصبح متوافقاً مع ذلك القانون المحلي. بموجب ذلك القانون المحلي، قد لا تسرى بعض حالات رفض المسؤولية وتحديدات بيان الضمان هذا على العميل. على سبيل المثال، يجوز لبعض الولايات في الولايات المتحدة وبعض الحكومات خارج الولايات المتحدة (بما في ذلك المقاطعات في كندا) أن تمنع حالات رفض المسؤولية وتحديدات الواردة في بيان الضمان هذا من تحديد الحقوق القانونية لأي عميل (في المملكة المتحدة مثلاً)؛

وتقيّد بخلاف ذلك قدرة أية شركة مصنّعة على تطبيق حالات رفض المسؤولية أو التحديدات؛ أو تمنح العميل حقوق ضمان إضافية أو تحدّد مدة الضمانات الضمنية التي لا تستطيع الشركة المصنّعة رفضها أو لا تسمح بالتحديدات بشأن مدة الضمانات الضمنية.

بالنسبة لمعاملات العملاء في استراليا ونيوزيلندا، فإن شروط بيان الضمان المحدود هذا، وباستثناء القدر المسموح به قانوناً، لا يجوز استثنائها أو تقييدها أو تعديلها ويجب أن تكون ضمن الحقوق القانونية الإلزامية المعمول بها في بيع منتجات HP لهؤلاء العملاء.



يتم في هذا القسم تقديم المواصفات الفنية لـ HP psc. كذلك يتم تزويد معلومات تنظيمية دولية لـ HP psc في هذا القسم.

يحتوي هذا القسم على المعلومات التالية:

- مواصفات الورق على صفحة ٤٧
- المواصفات الفيزيائية على صفحة ٤٨
- مواصفات الطاقة على صفحة ٤٨
- المواصفات البيئية على صفحة ٤٨
- برنامج وكالة المنتج البيئي على صفحة ٤٨
- الإشارات التنظيمية على صفحة ٤٩

مواصفات الورق

سعة درج الورق

النوع	الورق	الكمية*
ورق عادي	٢٠ إلى ٢٤ رطلاً (٧٥ إلى ٩٠ جم للمتر المربع)	١٠٠
ورق Legal	٢٠ إلى ٢٤ رطلاً (٧٥ إلى ٩٠ جم للمتر المربع)	١٠٠
بطاقات	١١٠ رطل index max (٢٠٠ جم للمتر المربع)	٢٠
أظرف	٢٠ إلى ٢٤ رطلاً (٧٥ إلى ٩٠ جم للمتر المربع)	١٠
ورق تصوير شفاف	غير متوفّر	٢٠
ملصقات	غير متوفّر	٢٠
٦×٤ بوصة ورق Photo (١٥×١٠ سم) (صور فوتوغرافية)	١٤٥ رطلاً (٢٣٦ جم للمتر المربع)	٢٠

* سعة قصوى

مواصفات هوامش الطباعة

	العلوي (الطرف الأمامي)	السفلي (الطرف الخلفي)*	الأيسر	الأيمن
صفحة ورق أو فيلم شفاف				
U.S. (Letter, Legal)	٠,٠٦ بوصة (١,٥ ملم)	٠,٥ بوصة (١٢,٧ ملم)	٠,٢٥ بوصة (٦,٤ ملم)	٠,٢٥ بوصة (٦,٤ ملم)
ISO (A4)	٠,٧ بوصة (١,٨ ملم)	٠,٥ بوصة (١٢,٧ ملم)	٠,١٣ بوصة (٣,٢ ملم)	٠,١٣ بوصة (٣,٢ ملم)
أظرف	٠,١٣ بوصة (٣,٢ ملم)	٠,١٣ بوصة (٣,٢ ملم)	٠,٢٥ بوصة (٦,٤ ملم)	٠,٥ بوصة (١٢,٧ ملم)
بطاقات	٠,٧ بوصة (١,٨ ملم)	٠,٤٦ بوصة (١١,٧ ملم)	٠,١٣ بوصة (٣,٢ ملم)	٠,١٣ بوصة (٣,٢ ملم)

* منطقة الكتابة معبدة عن المركز ٤,٥ ملم (٠,٢١ بوصة), ذلك يؤدي لعدم تناسق في الأبعاد بين الهوامش العليا والسفلى

المواصفات الفيزيائية

- الارتفاع: ٦,٦٨ بوصة (١٦,٩٧ ملم)
- العرض: ١٦,٧٦ بوصة (٤٢,٥٧ سم)
- العمق: ١٠,٢٠ بوصة (٢٥,٩١ سم)
- الوزن: ١٠ رطل (٤,٥٣ كغم)

مواصفات الطاقة

- استهلاك الطاقة: ٨٠ وات كحد أقصى
- جهد مُدخل: AC 100 - 240 V ~ 1 A 50-60 Hz, أرضي
- جهد مُخرج: DC 32 V===940 mA, 16 V===625 mA

المواصفات البيئية

- مدى درجات حرارة التشغيل الموصى بها: ١٥ إلى ٣٢ درجة مئوية (٥٩ إلى ٩٠ درجة فهرنهايت)
- مدى درجات حرارة التشغيل المسموح بها: ٥ إلى ٤٠ درجة مئوية (٤١ إلى ١٠٤ درجة فهرنهايت)
- الرطوبة: ١٥٪ إلى ٨٥٪ رطوبة نسبية غير مكثفة
- مدى درجات الحرارة لحالة عدم التشغيل (تخزين): -٤ إلى ٦٠ درجة مئوية (-٤٠ إلى ١٤٠ درجة فهرنهايت)
- في وجود حقل كهرومغناطيسي عالٍ، من الممكن أن يكون إنتاج HP psc مشوّهاً.
- توصي HP باستخدام سلك USB لا يتعدى طوله ٣ أمتار (١٠ أقدام) لتقليل الضجّة المحقونة بسبب الحقول الكهرومغناطيسية العالية المحتملة.

برنامج وكالة المنتج البيئي

حماية البيئة

إن Hewlett-Packard ملتزمة بتوفير منتجات عالية الجودة في بيئة سليمة. لقد تم تصميم هذا المنتج بحيث يكون محتويًا على عدد من السمات تقلل من التأثير على البيئة.

للمزيد من المعلومات قم بزيارة موقع ويب HP's Commitment to the Environment:

www.hp.com/hpinfo/globalcitizenship/environment/index.html

إنتاج الأوزون

لا يولّد هذا المنتج أوزون (O3) بكمية تذكر.

energy consumption

Energy usage drops significantly while in ENERGY STAR® mode, which saves natural resources, and saves money without affecting the high performance of this product. This product qualifies for ENERGY STAR, which is a voluntary program established to encourage the development of energy-efficient office products.



ENERGY STAR is a U.S. registered service mark of the U.S. EPA. As an ENERGY STAR partner, HP has determined that this product meets ENERGY STAR guidelines for energy efficiency.

For more information on ENERGY STAR guidelines, see the following web site:

www.energystar.gov

استخدام الورق

هذا المنتج ملائم لاستخدام الورق المعاد تصنيعه وفقاً لـ DIN 19309.

المواد البلاستيكية

القطع البلاستيكية التي يتعدى وزنها ٢٥ جم معلّمة وفقاً للمعايير الدولية بهدف تعزيز القدرة على تحديد المواد البلاستيكية المعدة لإعادة التصنيع في نهاية حياة المنتج.

نشرات بيانات الاستخدام الآمن للمواد

يمكن الحصول نشرات بيانات الاستخدام الآمن للمواد (MSDS) من موقع HP على ويب:

www.hp.com/go/msds

يجب على العملاء الذين ليس لديهم إمكانية الوصول إلى إنترنت الاتصال بمركز دعم عملاء hp المحلي.

برنامج إعادة التصنيع

تعرض HP أعداداً متزايدة من برامج إعادة المنتج وإعادة التصنيع في العديد من الدول، وتشارك بعضاً من أكبر مراكز إعادة التصنيع الإلكترونية في أنحاء العالم. كذلك تقوم HP بالمحافظة على الموارد بتجديد بعض من منتجاتها الأكثر تداولاً وإعادة بيعها.

يحتوي منتج HP هذا على المواد الثالوية التي قد تتطلب تعاملًا خاصًا في نهاية حياتها:

- سبيكة رصاص

برنامج إعادة تصنيع hp inkjet supplies

تلتزم HP بحماية البيئة. يتوفر "برنامج إعادة تصنيع مستلزمات Inkjet" في العديد من البلدان/المناطق، مما يتيح لك إعادة تصنيع خراطيش الطباعة المستخدمة مجانًا. للحصول على المزيد من المعلومات، انظر موقع ويب HP في:

www.hp.com/hpinfo/globalcitizenship/environment/recycle/inkjet.html

الإشعارات التنظيمية

تمّ تصميم HP psc ليلبي متطلبات التنظيم في بلدك/منطقتك.

رقم تعريف الطراز التنظيمي

لأهداف التعريف التنظيمي، تمّ تخصيص "رقم طراز تنظيمي" للمنتج "رقم الطراز" الخاص بمنتجك هو SDGOB-0319. لا يجب خلط هذا الرقم بالاسم التسويقي (HP PSC 1310 series) أو أرقام المنتجات (Q5772A, Q5771A, Q5770A, Q5769A, Q5768A, Q5767A, Q5766A, Q5765A).

FCC statement

The United States Federal Communications Commission (in 47 CFR 15.105) has specified that the following notice be brought to the attention of users of this product.

Declaration of Conformity: This equipment has been tested and found to comply with the limits for a Class B digital device, pursuant to part 15 of the FCC Rules. Operation is subject to the following two conditions: (1) this device may not cause harmful interference, and (2) this device must accept any interference received, including interference that may cause undesired operation. Class B limits are designed to provide reasonable protection against harmful interference in a residential installation. This equipment generates, uses, and can radiate radio frequency energy, and, if not installed and used in accordance with the instructions, may cause harmful interference to radio communications. However, there is no guarantee that interference will not occur in a particular installation. If this equipment does cause harmful interference to radio or television reception, which can be determined by turning the equipment off and on, the user is encouraged to try to correct the interference by one or more of the following measures:

- Reorient the receiving antenna.
- Increase the separation between the equipment and the receiver.
- Connect the equipment into an outlet on a circuit different from that to which the receiver is connected.
- Consult the dealer or an experienced radio/TV technician for help.

Product Regulations Manager, Hewlett-Packard Company, San Diego,
(858) 655-4100.

The user may find the following booklet prepared by the Federal Communications Commission helpful: How to Identify and Resolve Radio-TV Interference Problems. This booklet is available from the U.S. Government Printing Office, Washington DC, 20402. Stock No. 004-000-00345-4.

Caution! Pursuant to Part 15.21 of the FCC Rules, any changes or modifications to this equipment not expressly approved by the Hewlett-Packard Company may cause harmful interference and void the FCC authorization to operate this equipment.

note à l'attention des utilisateurs Canadien/notice to users in Canada

Le présent appareil numérique n'émet pas de bruit radioélectrique dépassant les limites applicables aux appareils numériques de la classe B prescrites dans le Règlement sur le brouillage radioélectrique édicté par le ministère des Communications du Canada.

This digital apparatus does not exceed the Class B limits for radio noise emissions from the digital apparatus set out in the Radio Interference Regulations of the Canadian Department of Communications.

notice to users in Australia

 This equipment complies with Australian EMC requirements

geräuschemission

LpA < 70 dB
am Arbeitsplatz
im Normalbetrieb
nach DIN 45635 T. 19

notice to users in Japan (VCCI-2)

この装置は、情報処理装置等電波障害自主規制協議会（VCCI）の基準に基づくクラスB情報技術装置です。この装置は、家庭環境で使用することを目的としていますが、この装置がラジオやテレビジョン受信機に近接して使用されると受信障害を引き起こすことがあります。

取り扱い説明書に従って正しい取り扱いをして下さい。

notice to users in Korea

사용자 안내문 (B급 기기)

이 기기는 비업무용으로 전자파장애검정을 받은 기기로서, 주거지역에서는 물론 모든 지역에서 사용할 수 있습니다.

declaration of conformity (European Union)

The Declaration of Conformity in this document complies with ISO/IEC Guide 22 and EN45014. It identifies the product, manufacturer's name and address, and applicable specifications recognized in the European community.

declaration of conformity

According to ISO/IEC Guide 22 and EN 45014

Manufacturer's name and address:	
Hewlett-Packard Company, 16399 West Bernardo Drive, San Diego, CA 92127-1899, USA	
Regulatory model number:	SDGOB-0319
Declares that the product:	
Product name:	HP PSC 1310 Series (Q5763A)
Model number(s):	PSC 1315 (Q5765A), 1315xi (Q5766A), 1315v (Q5767A), 1311 (Q5768A), 1312 (Q5769A), PSC 1317 (Q5770A), 1315 (Q5771A), 1318 (Q5772A)
Power adapters:	0950-4466
Conforms to the following product specifications:	
Safety:	IEC 60950:1999 3rd Edition
	EN 60950:2000
	UL1950/CSA22.2 No.950, 3rd Edition:1995
	IEC 60825-1 Edition 1.2:2001 / EN 60825-1+A11+A2+A1: 2002 Class 1(Laser/Led)
	NOM 019-SFCI-1993, AZ / NZS 3260
	GB4943: 2001
EMC:	CISPR 22:1997 / EN 55022:1998, Class B
	CISPR 24:1997 / EN 55024:1998
	IEC 61000-3-2:1995 / EN 61000-3-2:1995
	IEC 61000-3-3:1994 / EN 61000-3-3:1995
	AS/NZS3548, CNS 13438: 1997, VCCI-2
	FCC Part 15 - Class B/ICES-003, Issue 2
	GB9254:1998
Supplementary Information:	
The product herewith complies with the requirements of the Low Voltage Directive 73/23/EC, the EMC Directive 89/336/EC and carries the CE marking accordingly.	
<ul style="list-style-type: none"> The product was tested in a typical configuration. 	
European Contact for regulatory topics only: Hewlett Packard GmbH, HQ-TRE, Herrenberger Strasse 140, D-71034 Böblingen Germany. (FAX +49-7031-14-3143)	
US Contact: Hewlett Packard Co. 16399 W. Bernardo Dr. San Diego, CA, USA 92127	

إعداد hp instant share واستخدامه



HP Instant Share يجعل إرسال الصور الفوتوغرافية التي تستطيع العائلة والأصدقاء رؤيتها أمرًا سهلاً. ما عليك سوى أخذ صورة فوتوغرافية أو إجراء مسح ضوئي لصورة ما وانتقاء صورة فوتوغرافية أو صورة واستخدام البرنامج علي جهاز الكمبيوتر لإرسال الوسائط إلى وجهة بريد إلكتروني. حتى أنك تستطيع تحميل صورك الفوتوغرافية (وهذا يتعلق بالبلد/ المنطقة التي أنت موحود فيها) إلى ألبوم صور فوتوغرافية مباشرة، أو إلى خدمة إنهاء الصور الفوتوغرافية المباشرة.

بواسطة HP Instant Share، تحصل العائلة والأصدقاء دائماً على صور فوتوغرافية يستطيعون رؤيتها - لا حاجة لتحميلات كبيرة بعد الآن أو إلى صور كبيرة لا يمكن فتحها. يتم إرسال بريد إلكتروني مع صور مصغرة لصورك الفوتوغرافية مع ارتباط لصفحة ويب آمنة، حيث تستطيع عائلتك وأصداؤك رؤية صورك ومشاركك بها وطباعها وحفظها بسهولة.

ملاحظة: ليس بمقدور بعض أنظمة التشغيل دعم HP Instant Share، لكن لا تزال تستطيع استخدام برنامج HP Director لإرسال صورة فوتوغرافية للعائلة والأصدقاء كملف مرفق في البريد الإلكتروني. (لمزيد من المعلومات، انظر إرسال صورة فوتوغرافية أو صورة مستخدماً hp psc (Macintosh) على صفحة ٥٥). يحتوي هذا القسم على المواضيع التالية:

- استخدام hp instant share بخمس خطوات سهلة (Windows) على صفحة ٥٣
- إرسال صورة فوتوغرافية أو صورة مستخدماً hp psc (Macintosh) على صفحة ٥٥
- لماذا يتوجب علي التسجيل لدى hp instant share (Windows)؟ على صفحة ٥٦

استخدام hp instant share بخمس خطوات سهلة (Windows)

HP Instant Share سهل الاستخدام مع HP PSC 1310 Series (HP psc) - ببساطة:

- ١ حدد الصورة على جهاز الكمبيوتر المرتكز إلى Windows التي تريد إرسالها.
أو
قم بمسح الصورة ضوئياً مستخدماً HP psc وأرسلها إلى برنامج HP Image Zone.
 - ٢ حدّد من **HP Image Zone** الصورة الفوتوغرافية أو الصورة التي تريد إرسالها.
 - ٣ انقر في علامة التبويب **HP Instant Share**، فوق **Start HP Instant Share**.
 - ٤ أنشئ وجهة بريد إلكتروني ضمن HP Instant Share.
- ملاحظة:** يمكنك أيضاً إعداد Address Book (دفتر العناوين) لحفظ عناوين البريد الإلكتروني خاصتك فيه.
- ٥ قم بإرسال رسالة البريد الإلكتروني خاصتك.
للحصول على معلومات عينية حول استخدام HP Instant Share، انظر الإجراءات التالية:
 - استخدام صورة ممسوحة ضوئياً على صفحة ٥٤
 - الوصول إلى hp instant من hp director على صفحة ٥٤
- ملاحظة:** يجب أن يكون جهاز الكمبيوتر موصولاً بالإنترنت لاستخدام HP Instant Share. إذا كنت مستخدم AOL أو مستخدم CompuServe، الرجاء الاتصال بمزوّد خدمة إنترنت خاصتك قبل محاولة استخدام HP Instant Share.

استخدام صورة ممسوحة ضوئياً.

- ١ للحصول على معلومات عن مسح الصورة ضوئياً، انظر **ميزة المسح الضوئي** على صفحة ٢٣.
- ٢ قم بوضع النسخة الأصلية ووجهها إلى الأسفل على اللوح الزجاجي في الركن الأمامي الأيسر.
- ٣ اضغط على **Scan** (مسح ضوئي).
- ٤ تظهر صورة معاينة للصورة التي تم مسحها ضوئياً في شباك HP Scan في جهاز الكمبيوتر، حيث يمكنك تحريرها.
- ٥ للمزيد من المعلومات عن تحرير صورة المعاينة، انظر **تعليمات hp image zone** على الشاشة والتي جاءت مع برنامجك.
- ٦ قم بأي تحريرات ضرورية لصورة المعاينة في شباك **HP Scan** (مسح ضوئي HP). عند الانتهاء، انقر فوق **Accept** (موافق).
- ٧ يرسل HP psc الصورة الممسوحة ضوئياً إلى HP Image Zone الذي يفتحها تلقائياً ويعرض الصورة.
- ٨ بعد قيامك بتحرير الصورة الممسوحة ضوئياً، قم بتحديدتها.
- ٩ **ملاحظة:** يحتوي HP Image Zone على العديد من أدوات التحرير التي يمكنك استخدامها لتحرير الصورة وتحقيق النتائج التي تريدها. للمزيد من المعلومات، انظر **تعليمات hp image zone** على الشاشة والتي جاءت مع برنامجك.
- ١٠ انقر فوق علامة التبويب **HP Instant Share**.
- ١١ لاستخدام HP Instant Share اذهب إلى الخطوة ٥ في الـ **الوصول إلى hp instant share من hp director** على صفحة ٥٤.

الوصول إلى hp instant share من hp director

- يعالج هذا القسم كيفية استخدام خدمات البريد الإلكتروني التابعة لـ HP Instant Share. تتم الإشارة إلى المصطلحين الصورة الفوتوغرافية والصورة، في هذا القسم، بمصطلح الصورة. للمزيد من المعلومات حول استخدام HP Director، انظر **hp image zone help** على الشاشة والتي جاءت مع برنامجك.
- ١ قم بفتح **HP Director**.
 - ٢ انقر فوق **HP Director**، من **HP Image Zone**.
 - ٣ يظهر **HP Image Zone**.
 - ٤ حدّد صورة من المجلد الذي تمّ تخزينها فيه.
 - ٥ **ملاحظة:** للمزيد من المعلومات، انظر **hp image zone help** على الشاشة والتي جاءت مع برنامجك.
 - ٦ انقر فوق علامة التبويب **HP Instant Share**.
 - ٧ انقر فوق **Start HP Instant Share** في منطقة **Control** (تحكم).
 - ٨ تظهر شاشة **Go Online** في منطقة **Work**.
 - ٩ انقر فوق **Next** (التالي).
 - ١٠ يظهر على الشاشة **One-Time Setup-Region and Terms of Use** (اعداد مرة واحدة - بلد/منطقة وشروط الاستخدام).
 - ١١ حدّد البلد/ المنطقة التي تقيم فيها من القائمة المنسدلة.
 - ١٢ اقرأ **Terms of Service**، حدّد مربع الاختيار **I agree** (أنا موافق) وانقر فوق **Next** (التالي).
 - ١٣ تظهر شاشة **Select an HP Instant Share Service** (حدد خدمة HP Instant Share).
 - ١٤ حدّد **HP Instant Share E-mail**: إرسال صور عبر البريد الإلكتروني.
 - ١٥ انقر فوق **Next** (التالي).
 - ١٦ على شاشة **Create HP Instant Share E-Mail** (قم بإنشاء بريد إلكتروني لـ HP Instant Share)، أكمل الحقلين **To** (إلى)، **From** (من)، **Subject** (الموضوع) و **Message** (رسالة).

ملاحظة: لفتح دفتر العناوين وصيانتته، انقر Address Book (دفتر العناوين)، وسجّل في HP Instant Share واحصل على HP Passport.

ملاحظة: لإرسال رسالة البريد الإلكتروني لعدد من العناوين، انقر فوق How to e-mail multiple people (كيف ترسل بريد إلكتروني لعدد من الأشخاص).

12 انقر فوق **Next** (التالي).

تظهر الشاشة **Add Captions**.

13 أدخل تعليقًا على صورتك الرقمية ثم انقر فوق **Next** (التالي).

يتم تحميل صورتك على موقع خدمات ويب HP Instant Share.

بعد تحميل الصورة تظهر شاشة Photos E-mailed (تم إرسال الصور).

يتم إرسال بريدك الإلكتروني مرفقًا بارتباط بصفحة ويب آمنة تقوم بتخزين صورتك فيها لمدة ٦٠ يومًا.

14 انقر فوق **Finish** (إنهاء الامر).

يتم فتح موقع ويب HP Instant Share في المستعرض الخاص بك.

يمكنك أن تحدّد الصورة من موقع ويب وأن تختار خيارًا من بين عدد من خيارات المعالجة.

إرسال صورة فوتوغرافية أو صورةً مُستخدماً (Macintosh).

إذا كان HP psc موصولاً بـ Macintosh، يمكنك إرسال صورة فوتوغرافية أو صورة لأي شخص كان مع حساب بريد إلكتروني. يمكنك استهلال رسالة البريد الإلكتروني من تطبيقات البريد الإلكتروني المثبتة على جهاز الكمبيوتر من خلال الضغط على E-mail في HP Gallery. ستقوم بفتح HP Gallery من HP Director. يحتوي هذا القسم على المواضيع التالية:

- استخدام صورة ممسوحة ضوئيًا على صفحة ٥٥
- الوصول إلى خيار البريد الإلكتروني من hp director على صفحة ٥٦

استخدام صورة ممسوحة ضوئيًا.

للحصول على معلومات عن مسح الصورة ضوئيًا، انظر **ميزة المسح الضوئي** على صفحة ٢٣.

1 قم بوضع النسخة الأصلية ووجهها إلى الأسفل على اللوح الزجاجي في الركن الأمامي الأيسر.

2 اضغط على **Scan** (مسح ضوئي).

تظهر صورة معاينة للصورة التي تم مسحها ضوئيًا في إطار HP Scan في جهاز الكمبيوتر، حيث يمكنك تحريرها.

للمزيد من المعلومات عن تحرير صورة المعاينة، انظر **تعليمات hp image zone** على الشاشة والتي جاءت مع برنامجك.

3 قم بأي تحريرات ضرورية لصورة المعاينة في إطار **HP Scan** (مسح ضوئي HP). عند الانتهاء، انقر فوق **Accept** (موافق).

يرسل HP psc الصورة الممسوحة ضوئيًا إلى HP Gallery الذي يفتحها تلقائيًا ويعرض الصورة.

4 بعد قيامك بتحرير الصورة الممسوحة ضوئيًا، قم بتحديدتها.

ملاحظة: يحتوي HP Gallery على العديد من أدوات التحرير التي يمكنك استخدامها لتحرير الصورة وتحقيق النتائج التي تريدها. للمزيد من المعلومات، انظر **تعليمات hp image zone** على الشاشة والتي جاءت مع برنامجك.

• انقر فوق **E-mail** (بريد إلكتروني).

يتم فتح برنامج البريد الإلكتروني في Macintosh.

يمكنك الآن إرسال الصور كملف مرفق بالبريد الإلكتروني إثر إشعارات الحث على Macintosh.

الوصول إلى خيار البريد الإلكتروني من hp director

للمزيد من المعلومات حول استخدام HP Director، انظر **تعليمات hp image zone** على الشاشة والتي جاءت مع برنامجك.

١ قم بفتح **HP Director** وانقر فوق **HP Gallery (OS 9)**.
أو

انقر فوق **HP Director** على سطح المكتب وحدد **HP Gallery** من قسم **Manage and Share** (الإدارة والمشاركة) التابع للوحة **HP Director (OS X)**.
يتم فتح **HP Gallery**.

٢ حدد صورة.

للمزيد من المعلومات، انظر **تعليمات hp image zone** على الشاشة والتي جاءت مع برنامجك.

٣ انقر فوق **E-mail** (بريد إلكتروني).

يتم فتح برنامج البريد الإلكتروني في **Macintosh**.

يمكنك الآن إرسال الصور كملف مرفق بالبريد الإلكتروني إثر إشعارات الحث على **Macintosh**.

لماذا يتوجب عليّ التسجيل لدى hp instant share (Windows)؟

هناك حاجة لتسجيل المستخدم لـ **HP Instant Share** مع **HP PSC 1310 Series**، إذا اخترت استخدام **Address Book** (دفتر العناوين) فقط. إن تسجيل المستخدم هو عملية تسجيل دخول منفصلة عن تسجيل منتج **HP** وتتم باستخدام برنامج الإعداد **HP Passport**.

إذا اخترت حفظ عناوين البريد الإلكتروني وإنشاء قوائم توزيع في **HP Instant Share Address Book**، فسيتم حثك على التسجيل. إن التسجيل مطلوب قبل تكوين **Address Book** (دفتر العناوين) ودخول **Address Book** (دفتر العناوين) عند عنونة بريد إلكتروني لـ **HP Instant Share**.

معلومات حول استكشاف الأخطاء وإصلاحها



يحتوي هذا القسم على معلومات حول استكشاف الأخطاء وإصلاحها لـ HP PSC 1310 Series (HP psc). يتم تزويد معلومات لمسائل التثبيت والتكوين. يتم توفير مراجع عن معلومات استكشاف الأخطاء وإصلاحها المباشر لمواضيع التشغيل.

يحتوي هذا القسم على المواضيع التالية:

- استكشاف الأخطاء وإصلاحها في التثبيت على صفحة ٥٧
- استكشاف الأخطاء وإصلاحها التشغيلي على صفحة ٦٣

استكشاف الأخطاء وإصلاحها في التثبيت

إن تلميحات استكشاف الأخطاء وإصلاحها في التثبيت والتكوين موجودة في هذا القسم لبعض من أكثر المسائل شيوعاً التي تتعلق بتثبيت برامج وأجهزة HP psc و HP Instant Share.

يحتوي هذا القسم على المواضيع التالية:

- استكشاف الأخطاء وإصلاحها في تثبيت الأجهزة والبرامج على صفحة ٥٧
- استكشاف الأخطاء وتثبيتها في إعداد hp instant share على صفحة ٦٣

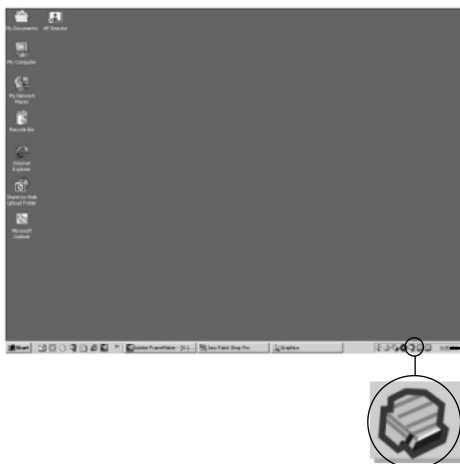
استكشاف الأخطاء وإصلاحها في تثبيت الأجهزة والبرامج

إذا واجهت مشاكل أجهزة أو برامج خلال التثبيت، انظر المواضيع أدناه للحصول على حلٍّ ممكن. خلال التثبيت العادي لبرامج HP psc، تحدث الأمور التالية:

- يتم تشغيل قرص HP psc تلقائياً عندما يتم إدخال قرص مضغوط.
- يتم تثبيت البرنامج
- يتم نسخ الملفات على القرص الثابت
- يطلب منك توصيل HP psc
- يظهر OK بلون أخضر وعلامة اختيار على شاشة معالج التثبيت
- يطلب منك إعادة تشغيل جهاز الكمبيوتر (ربما لا يحدث في كل الحالات)
- عملية التسجيل حارية

إذا لم يحدث أي من هذه الأمور، فقد تكون هناك مشكلة مع التثبيت. لفحص التثبيت على جهاز الكمبيوتر، تحقق مما يلي:

- ابدأ بتشغيل HP Director وافحص حتى تتأكد من ظهور الرموز التالية: scan picture (مسح صورة ضوئياً)، scan document (مسح مستند ضوئياً) و hp image zone. للحصول على معلومات حول بدء تشغيل HP Director، انظر استخدام hp psc مع جهاز الكمبيوتر على صفحة ٦. إذا لم تظهر الرموز فوراً، فقد تحتاج إلى الانتظار بضع دقائق كي يتصل HP psc بجهاز الكمبيوتر خاصتك. إذا حدث غير ذلك، انظر بعض الرموز المفقودة في hp director على صفحة ٦٠.
- قم بفتح مربع الحوار وافحص كي ترى أن HP psc مدرج في القائمة.
- انظر إلى درج المهام لترى رمز HP psc. يشير هذا إلى أن HP psc جاهز.



استكشاف الإخطاء وإصلاحها في تثبيت البرامج

استخدم هذا القسم لحلّ أي مشكلة قد تواجهك في الوقت الذي تقوم فيه بتثبيت برنامج HP psc.

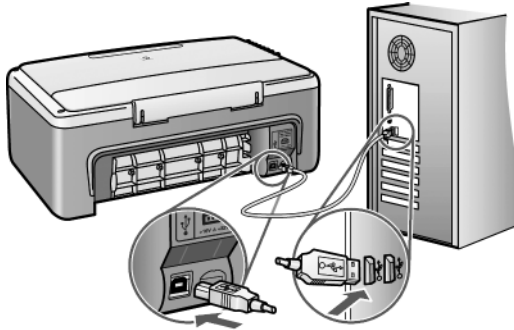
المشكلة	السبب الممكن والحلّ
عندما أدخل القرص المضغوط إلى محرك الأقراص المضغوطة في جهاز الكمبيوتر، ولا يحدث شيء	<p>تتبع الخطوات التالية</p> <ol style="list-style-type: none"> 1 من قائمة Windows ابدأ (Start)، اختر تشغيل (Run). 2 أدخل في مربع الحوار تشغيل d:\setup.exe (إذا لم يتم تعيين حرف محرك الأقراص المضغوطة، استخدم حرف محرك الأقراص المضغوطة المناسب)، ثم انقر فوق موافق (OK).
تظهر شاشة فحص نظام الحدّ الأدنى خلال التثبيت	لا يلبي نظامك متطلبات الحدّ الأدنى لتثبيت البرنامج. انقر فوق Details (تفاصيل) لرؤية ما هي المشكلة المعيّنة. ثمّ قم بتصحيح المشكلة قبل محاولة تثبيت البرنامج.

يظهر X باللون الأحمر
أو مثلث باللون الأصفر في
رسالة توصيل USB



قم بما يلي:

- ١ تحقق من أن غطاء اللوحة الأمامية ملتصق بإحكام بالجهاز، ثم افصل HP psc وقم بتوصيله ثانية. للمزيد من المعلومات عن كيفية توصيل غطاء اللوحة الأمامية، انظر **لقد تَلَقَّيت إشعارًا بتوصيل غطاء اللوحة الأمامية** على صفحة ٦٢.
- ٢ تحقق من توصيل كبل USB وكبل الطاقة.




٣ تحقق من أنه تم إعداد كبل USB بصورة سليمة كما يلي:

- قم بفصل كبل USB ثم أعد توصيله ثانية.
- لا تقم بتوصيل كبل USB بلوحة المفاتيح أو محور غير موصل بمصدر طاقة.
- تحقق من أن طول كبل USB لا يتعدى ٣ أمتار.
- إذا كان لديك أكثر من جهاز USB متصلاً بجهاز الكمبيوتر، فقد تريد فصل الأجهزة الأخرى أثناء التثبيت.

٤ تابع التثبيت وأعد تمهيد جهاز الكمبيوتر عندما يتم حثك على القيام بذلك. ثم قم بفتح HP Director وفحص الرموز الأساسية (مسح صورة ضوئياً)، scan document (مسح مستند ضوئياً) و [Windows] hp image zone أو [Macintosh] hp gallery. إذا لم تظهر الرموز الأساسية، أزل البرنامج ثم أعد تثبيته كما تم وصفه في **بعض الرموز مفقودة في hp director** على صفحة ٦٠.

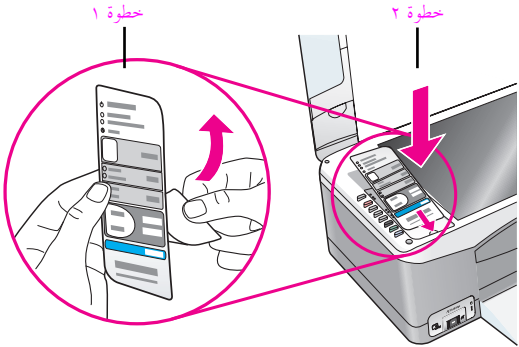
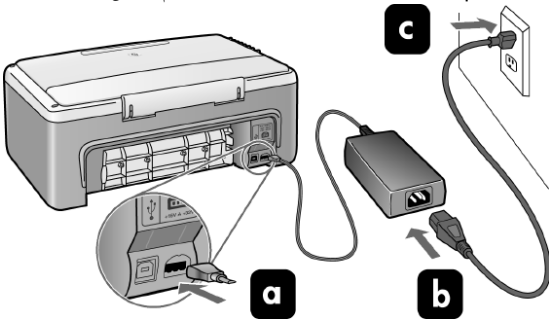
لقد تَلَقَّيت إشعارًا بأنه وقع خطأ غير معروف. حاول متابعة التثبيت. إذا لم ينجح هذا، توقّف ثم ابدأ التثبيت من جديد.

السبب الممكن والحل	المشكلة
<p>إذا لم تظهر الرموز الرئيسية، فقد يكون تثبيتك غير كامل. الرموز الأساسية هي، مسح صورة ضوئياً، مسح مستند ضوئياً، hp image zone (Windows) أو hp gallery (Macintosh).</p> <p>إذا كان تثبيتك غير كامل فقد يتوجب عليك إلغاء التثبيت ثم إعادة تثبيت البرنامج. لا تقم بحذف ملفات برنامج HP psc من محرك القرص الثابت. تأكد من إزالتها بشكل صحيح باستخدام الأداة الموفرة لك لإلغاء التثبيت الموجودة في مجموعة برامج HP psc.</p>	<p>بعض الرموز مفقودة في hp director</p>
<p>لإلغاء التثبيت من على جهاز كمبيوتر يعمل بنظام التشغيل Windows</p>	
<p>١ قم بفصل HP psc عن جهاز الكمبيوتر.</p>	
<p>٢ على شريط المهام لـ Windows، انقر فوق ابدأ (Start)، البرامج (Programs) او كافة البرامج (All Programs) (XP)، HP، PSC All-In-One 1310 series (إزالة البرنامج).</p>	
<p>٣ وأخيراً، تأكد من أنه تم تثبيت برنامج تشغيل الطباعة.</p>	
<p>٤ اتبع الإرشادات المعروضة على الشاشة.</p>	
<p>ملاحظة: تأكد من أن HP PSC مفصول عن جهاز الكمبيوتر قبل متابعة إجراء إلغاء التثبيت.</p>	
<p>٥ إذا تم سؤالك ما إذا كنت تريد إزالة الملفات المشتركة، انقر فوق لا (NO).</p>	
<p>٦ ربما لا تعمل البرامج الأخرى التي تستخدم هذه الملفات بشكل صحيح في حالة حذفها.</p>	
<p>٧ بعد إزالة تثبيت البرنامج قم بإعادة تشغيل جهاز الكمبيوتر.</p>	
<p>٨ لإعادة تثبيت البرنامج، قم بإدخال القرص المضغوط لـ HP PSC 1310 Series بمحرك الأقراص المضغوطة بجهاز الكمبيوتر واتبع الإرشادات التي تظهر على الشاشة.</p>	
<p>٩ بعد تثبيت البرنامج، قم بتوصيل HP PSC بجهاز الكمبيوتر. قم بتشغيل HP PSC بالضغط على الزر On/Resume (تشغيل/استئناف). لمتابعة التثبيت، اتبع التعليمات المعروضة على الشاشة والتعليمات الموفرة في ملصق الإعداد الذي يأتي مع HP PSC.</p>	
<p>بعد توصيل HP psc وتشغيله، يجب الانتظار عدة دقائق حتى تكتمل كافة أعمال التوصيل والتشغيل.</p>	
<p>ستشاهد عند اكتمال تثبيت البرنامج رمز Digital Imaging Monitor في درج المهام.</p>	
<p>٩ للتحقق من تثبيت البرنامج بشكل صحيح، انقر نقرًا مزدوجًا فوق HP Director الموجود على سطح المكتب. إذا قام HP Director بعرض الرموز الأساسية، فقد تم تثبيت البرنامج بشكل سليم.</p>	
<p>لإلغاء التثبيت من على كمبيوتر Macintosh</p>	
<p>١ قم بفصل HP psc عن جهاز الكمبيوتر خاصتك.</p>	
<p>٢ انقر نقرًا مزدوجًا فوق المجلد Applications:HP All-in-One Software.</p>	
<p>٣ انقر نقرًا مزدوجًا فوق برنامج HP Uninstaller (إلغاء التثبيت لـ HP).</p>	
<p>٤ اتبع الإرشادات الظاهرة على الشاشة.</p>	
<p>٥ بعد إزالة تثبيت البرنامج، قم بفصل HP psc وإعادة تشغيل جهاز الكمبيوتر.</p>	
<p>٦ لإعادة تثبيت البرنامج، قم بإدخال القرص المضغوط لـ HP PSC 1310 Series في محرك الأقراص المضغوطة في جهاز الكمبيوتر.</p>	
<p>ملاحظة: عند إعادة تثبيت البرنامج، اتبع الإرشادات الموجودة على ملصق برنامج الإعداد. لا تقم بتوصيل HP PSC بجهاز الكمبيوتر إلا بعد إكمال تثبيت البرنامج.</p>	
<p>٧ قم بفتح القرص المضغوط من على سطح المكتب ثم انقر نقرًا مزدوجًا فوق برنامج hp all-in-one installer، واتبع الإرشادات التي تظهر على الشاشة.</p>	

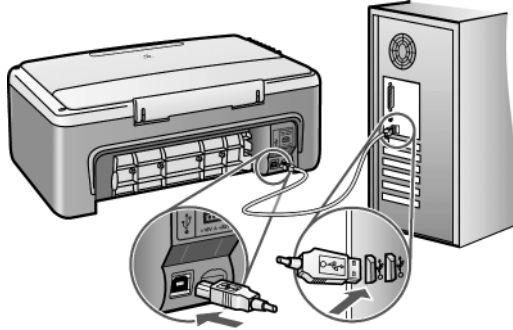
السبب الممكن والحلّ	المشكلة
<p>ابدأ بتشغيل Product Registration (برنامج تسجيل) في مجلّد HP من على قائمة ابدأ (Start) في نظام Windows. انقر فوق ابدأ (Start)، البرامج (Programs)، او كافة البرامج (All Programs) (XP)، HP، PSC All-In-One 1310 series، Product Registration (تسجيل المنتج).</p>	<p>لا تظهر شاشة التسجيل</p>
<p>إذا لم يظهر Digital Imaging Monitor على درج المهام انتظر بضع دقائق إذا استمرّ في عدم الظهور، ابدأ بتشغيل HP Director لفحص ما إذا كانت الرموز الأساسية موجودة أم لا. للمزيد من المعلومات، انظر بعض الرموز المفقودة في HP Director على صفحة ٦٠. عادة ما يظهر Task Tray في الزاوية اليمينية السفلى من سطح المكتب التابع لنظام Windows.</p> <div style="text-align: center;">  <p>درج المهام</p> <p>رمز HP Digital Imaging Monitor</p> </div>	<p>لا يظهر Digital Imaging Monitor على درج المهام</p>
<p>قد يكون غطاء اللوحة الأمامية موصولاً بشكل غير سليم.</p> <p>اتّبع الخطوات التالية</p> <ol style="list-style-type: none"> ١ قم بفحص اللوحة الأمامية لحدوث خطأ يتعلّق بوصل غطاء اللوحة الأمامية. ٢ إذا لزم الأمر قم بوصل غطاء اللوحة الأمامية. للمزيد من المعلومات، انظر تلقّيت إشعاراً بوصل غطاء اللوحة الأمامية على صفحة ٦٢. ٣ قم بوقف تشغيل المنتج ثمّ شغّل ثانية. 	<p>يتوقّف التثبيت عندما تظهر شاشة تعليمات الإعداد الإضافية، حتّى لو كان كبل USB موصولاً.</p>

استكشاف الأخطاء وإصلاحها لتثبيت الأجهزة

استخدم هذا القسم لحل أي مشكلة قد تواجهك في الوقت الذي تقوم فيه بتثبيت أجهزة HP psc.

السبب الممكن والحل	المشكلة
<p>إن غطاء اللوحة الأمامية غير موصول أو أنه موصول بشكل غير صحيح. لتوصيل غطاء اللوحة الأمامية</p> <p>١ أزل المسند اللاصق من على غطاء اللوحة الأمامية.</p>  <p>٢ أرفع غطاء HP psc. ضع غطاء اللوحة الأمامية في التحوييف وألصقها في مكانها. ملاحظة: لن يعمل HP psc حتى يتم توصيل غطاء اللوحة الأمامية.</p>	<p>تلقيت إشعارًا لوصل غطاء اللوحة الأمامية</p>
<p>تأكد من أن كل واحد من أسلاك الطاقة موصولاً بإحكام، وانتظر بعض الثواني كي يبدأ تشغيل HP psc. كذلك، إذا كان HP psc موصولاً بشريط طاقة، تأكد من أنه تم تشغيل الشريط.</p> 	<p>HP psc لا يبدأ التشغيل</p>

منفذ USB غير موصول
إن توصيل جهاز الكمبيوتر بـ HP psc هو أمر بسيط للغاية. قم ببساطة بوصل أحد الأطراف من كابل USB بالجهة الخلفية لجهاز الكمبيوتر والطرف الآخر في الجهة الخلفية لـ HP psc. يمكنك التوصيل بأي منفذ من USB في الجهة الخلفية من جهاز الكمبيوتر.



استكشاف الأخطاء وإصلاحها لإعداد hp instant share

إن أخطاء إعداد HP Instant Share (مثل التي قد تحدث عند إعداد Address Book) مغطاة في تعليمات الشاشة المعبئة HP Instant Share. يتم توفير المعلومات المتعلقة باستكشاف الأخطاء التشغيلية المحددة وتعريفها في استكشاف الأخطاء التشغيلية وإصلاحها على صفحة ٦٣.

استكشاف الأخطاء التشغيلية وإصلاحها

يحتوي قسم استكشاف الأخطاء وإصلاحها لـ **hp psc 1310 series** في تعليمات **hp image zone** على تلميحات استكشاف الأخطاء وإصلاحها لبعض المسائل الأكثر شيوعاً والمتعلقة بـ **HP psc**. للوصول إلى معلومات استكشاف الأخطاء وإصلاحها من جهاز كمبيوتر يعمل بنظام **Windows**، توجه إلى **HP Image Zone Director**، انقر على **Help** (تعليمات)، ثم اختر **Troubleshooting and Support**. كذلك، يكون استكشاف الأخطاء وإصلاحها متوفرًا من خلال الزر **Help** (تعليمات) الذي يظهر في بعض إشعارات الإعلام بالخطأ. للوصول إلى معلومات استكشاف الأخطاء وإصلاحها من جهاز **Macintosh (OS X)**، انقر فوق رمز **HP Director (All-in-One)** على سطح المكتب، حدّد **HP Help** من قائمة **HP Director**، حدّد **HP Image zone help**، ثم انقر في **Help Viewer** فوق **hp psc 1310 series troubleshooting**. في حال اتصالك بالإنترنت، يمكنك الحصول على معلومات من موقع **HP** على ويب في:

www.hp.com/support

كذلك، يوفر موقع ويب إجابات عن الأسئلة المتداولة.

استكشاف الأخطاء وإصلاحها لـ hp instant share

إن المواضيع الأساسية لاستكشاف أخطاء HP Instant Share وإصلاحها معطاة في القائمة الموجودة أدناه. عند وصولك إلى موقع ويب HP Instant Share يتم توفير المساعدة بشأن كل إشعار بالخطأ يواجهكم.

إشعار بالخطأ	السبب الممكن والحل
لا يمكن الاتصال بالإنترنت	<ul style="list-style-type: none"> جهاز الكمبيوتر غير قادر على الاتصال. ملِّم HP Instant Share بعد ظهور شاشة Go Online. قم بفحص وصلة إنترنت لديك وتأكد من أنك في اتصال مباشر. إذا كنت خلف جدار حماية تأكد من أن إعدادات المستعرض الوكيل سليمة.
خدمة HP Instant Share غير متوفرة مؤقتاً	<ul style="list-style-type: none"> ملِّم HP Instant Share متوقّف حالياً للصيانة. حاول الاتصال ثانية في وقت لاحق.

استكشاف أخطاء منفذ PictBridge وإصلاحها

وظائف منفذ PictBridge مُدار بواسطة كاميرا متوافقة مع PictBridge الموصلة. سوف تعثر على معظم الحلول في دليل المستخدم للكاميرا. هذة بعض المشاكل التي قد تواجهها عند استخدام منفذ PictBridge.

المشكلة	السبب المحتمل والحل
تقوم بتوصيل الكاميرا ولا يحدث شيء	<ul style="list-style-type: none"> الكاميرا ليست متوافقة مع PictBridge أو في وضع PictBridge. قم بفصل الكاميرا وراجع دليل المستخدم للكاميرا لتحديد اذا كانت الكاميرا متوافقة مع PictBridge. اذا كانت كذلك، سوف تعثر في دليل المستخدم حول تعيين الكاميرا في وضع PictBridge. اذا لم تكن متوافقة مع PictBridge، سوف تحتاج لتوصيل الكاميرا مباشرة لجهاز الكمبيوتر لتقوم بطباعة الصور.
الكاميرا لا تتجاوب	<ul style="list-style-type: none"> جهاز HP PSC يعرف بوجود الكاميرا، لكن الكاميرا لا تتجاوب. قم بفصل الكاميرا. قم بوقف تشغيل الكاميرا ثم شغله ثانية. تأكد من الكاميرا بوضع PictBridge. أعد توصيل الكاميرا.
الطباعة تتوقف في وسط الصورة	<ul style="list-style-type: none"> فقدت الكاميرا الطاقة أو تم فصلها. بعض الكاميرات توقف التشغيل بعد عدة دقائق اذا لم تكن موصولة بمصدر طاقة. قم بتوصيل الكاميرا للطاقة وتأكد أنها بوضع PictBridge. قم بإعادة الطباعة.
الصورة تالفة او غير مدعومة	<ul style="list-style-type: none"> تحاول طباعة صورة تالفة من الكاميرا أو نوع صورة غير مدعومة في HP PSC. افحص الصورة في الكاميرا وراجع دليل المستخدم للكاميرا لأنواع الصور المدعومة. جهاز HP PSC يقبل صور من نوع تنسيق jpeg أو tiff. راجع دليل المستخدم للكاميرا لتعيين نوع الصور لصور فوتوغرافية. لاحظ ان صور tiff حجمها أكبر من صور jpeg وتحتاج وقت أكثر للطباعة.
لا يتم طباعة صور	<ul style="list-style-type: none"> ربما تحتاج لتحديد الصور في الكاميرا قبل طباعتها. راجع دليل المستخدم للكاميرا لتحديد الصور للطباعة.



- أرقام**
 ٤ ١٠ X بوصه (١٠ ١٥ X سم)
 نسخ بدون حافة، ٢٠
 ورق صور فوتوغرافية، ١٤
- C**
 Cancel (إلغاء الامر)
 مسح ضوئي، ٢٤
 نسخ، ٢٢
- F**
 Fit to Page (ملائمة الصفحة)، ٢١
- G**
 Greeting Cards, تحميل، ١٥
- H**
 HP Instant Share
 Address Book, ٥٦
 استخدام صورة ممسوحة ضوئياً، ٥٤
 توجه بسيط، ٥٣
 نظرة عامة، ٥٣
 HP Instant Share (Windows)
 استخدام استكشاف الأخطاء
 وإصلاحها، ٦٤
 استكشاف أخطاء الإعداد
 وإصلاحها، ٦٣
- L**
 labels
 تحميل، ١٥
- P**
 PictBridge
 توصيل كاميرا، ١٧
 الطباعة من كاميرا، ١٧
 postcards، ١٤
- أ**
 إرجاع HP PSC، ٤٠
 إرسال صورة فوتوغرافية
 Macintosh، ٥٥
 استخدام صورة ممسوحة ضوئياً، ٥٥
 أرقام الهاتف، دعم عملاء، ٣٧
- استبدال خرطوشة الطباعة، ٣٠
 استكشاف الأخطاء وإصلاحها
 HP Instant Share (Windows)
 ٦٤، ٦٣
 تثبيت أجهزة وبرامج، ٥٧
 تثبيت أجهزة، ٦٢
 تثبيت البرامج، ٥٨
 تثبيت، ٥٧
 تشغيل، ٦٣
 رموز هامة، ٥٩، ٦٠، ٦١
 الإشعارات التنظيمية، ٤٩
 Australian statement
 declaration of conformity، ٥٠
 (European Union)، ٥١
 declaration of conformity
 (U.S.)، ٥٢
 FCC statement، ٥٠
 geräuschemission، ٥٠
 Korean statement، ٥١
 notice to users in Canada، ٥٠
 VCCI-2 (Japan)، ٥١
 رقم تعريف الطراز التنظيمي، ٤٩
 أصوات من HP PSC، ٣٦
 أعضاء حاله، ٣
 أطرف
 تحميل، ١٤
 إيقاف
 نسخ، ٢٢
 مسح ضوئي، ٢٤
- ب**
 برنامج
 استخدام hp psc مع جهاز الكمبيوتر، ٦
 خيار البريد الإلكتروني
 (Macintosh)، ٥٦
 الوصول لـ HP Instant Share
 (Windows)، ٥٤
 بطاقات Hagaki (بطاقات التهنئة)، ١٤
 بيئة
 استخدام الورق، ٤٩
 استهلاك الطاقة، ٤٨
 إعادة تصنيع inkjet supplies، ٤٩
 إنتاج الأوزون، ٤٨
 برنامج إعادة تصنيع، ٤٩
- برنامج وكالة المنتج البيئي، ٤٨
 حفاظ، ٤٨
 صفحات معطيات أمانة المادة، ٤٩
 مواد بلاستيكية، ٤٩
- ت**
 تثبيت كبل USB، ٦٣
 تحميل
 Greeting Cards، ١٥
 labels، ١٥
 postcards، ١٤
 بطاقات Hagaki (بطاقات التهنئة)، ١٤
 تجنّب انحشار الورق، ١٦
 مغلفات (envelopes)، ١٤
 نسخ أصلية، ١١
 ورق A4، ١٢
 ورق HP Premium، ١٥
 ورق letter، ١٢
 ورق موسى به، ١٥
 الترتيب
 خراطيش الطباعة، ٢٥
 مستلزمات أخرى، ٢٥
 وسائط، ٢٥
 تصغير النسخ، ٢١
 تعليمات، vii
 تقرير، اختبار ذاتي، ٢٩
 تكبير حجم نسخ، ٢١
 تنظيف
 جزء خارجي، ٢٨
 لوح زجاجي، ٢٧
 مسند الغطاء، ٢٧
 موصلات خرطوشة الطباعة، ٣٥
 تنظيف لوح زجاجي، ٢٧
- ج**
 جعل خرطوشتي طباعة متحاذيتين، ٣٣
 جودة
 نسخ، ٢٠
- ح**
 الحجم
 نسخ، ٢١

صور فوتوغرافية بالألوان, ١٩
صور فوتوغرافية بدون حواف, ٢٠
صور فوتوغرافية, ٢٠
عدد نسخ, ٢٠
نسخ أصلية بالأبيض والأسود, ١٩
نسخ ذات جودة Best (الأفضل), ٢٠
نسخ ذات جودة Fast (سريع), ٢٠

و
واقعي, خرطوشة الطباعة, ٣٢
الورق

تحميل, ١١
طلب, ٢٥
ورق موصى به, ١٥
تعيين نوع, ١٥

مدة, ٤٣
خدمة, ٤٣
بيان, ٤٤
ترقية, ٤٣

ط
طباعة
تقرير اختبار ذاتي, ٢٩
من كاميرا, ١٧

ع

عدد نسخ
نسخ, ٢٠

ك

كاميرا, PictBridge
توصيل, ١٧
طباعة, ١٧

ل

اللوحة الأمامية
نظرة عامة, ١
أضواء حاله, ٣

م

مركز توزيع HP, ٤١
مستوى الحبر, ٢٨
مسح ضوئي
إلغاء الامر, ٢٤
من front panel (اللوحة الأمامية),
٢٣

مسند الغطاء, تنظيف, ٢٧
المعلومات الفنية

المواصفات البيئية, ٤٨
مواصفات الطاقة, ٤٨
المواصفات المادية, ٤٨
مواصفات الورق, ٤٧
مواصفات بطاقة ذاكرة الصور
الفوتوغرافية, ٤٨
مواصفات طباعة الهامش, ٤٧
مواصفات نسخ, ٤٨

ن

نسخ
تصغير, ٢١
تكبير حجم, ٢١
جودة, ٢٠
سرعة, ٢٠
صور فوتوغرافية لورق بحجم letter
, ٢١

خ

خرطيش الحبر, ٢٨
خرطيش الطباعة, ٢٨
استبدال, ٣٠
تخزين, ٣٢
تنظيف موصلات, ٣٥
طلب, ٢٥
محاذاة, ٣٣
مستوى الحبر, ٢٨
معالجة, ٢٩

د

دعم, ٣٧
دعم عملاء, ٣٧
أستراليا, ٤٠
أمريكا الشمالية, ٣٨
خارج الولايات المتحدة, ٣٨
موقع ويب, ٣٧
اليابان, ٣٨
دعم عملاء HP, ٣٧

ر

رمز Digital Imaging Monitor, ٦١
رموز هامة, ٥٩, ٦٠, ٦١

س

سرعة
نسخ, ٢٠

ش

شحن HP PSC, ٤٠

ص

صور فوتوغرافية
نسخ بدون حافة, ٢٠
صور فوتوغرافية بدون حواف
نسخ, ٢٠
صيانة
استبدال خرطوشة الطباعة, ٣٠
أصوات, ٣٦
تقرير اختبار ذاتي, ٢٩
تنظيف الجزء الخارجي, ٢٨
تنظيف لوح زجاجي, ٢٧
تنظيف مسند الغطاء, ٢٧
جعل خرطوشتي طباعة متحاذيتين, ٣٣
مستوى الحبر, ٢٨

ض

ضمان


قم بزيارة مركز معلومات hp psc

يوجد به كل ما تحتاج إليه للحصول على أفضل قيمة من HP PSC.

- الدعم الفني
- التجهيزات ومعلومات طلب المنتجات
- إرشادات للمشروعات
- طرق لتحسين منتجك

www.hp.com/support

حقوق النشر © ٢٠٠٤ لشركة Hewlett-Packard Development Company, LP.

طُبع على ورق أعيد تصنيعه. 

Printed in [country].



Q5763-90171